



แผนปฏิบัติการป้องกันและลดอุบัติเหตุทางถนน
ประจำปีงบประมาณ พ.ศ. ๒๕๖๘
องค์การบริหารส่วนตำบลศรีค้ำ



องค์การบริหารส่วนตำบลศรีค้ำ
ศูนย์อำนวยการความปลอดภัยทางถนนองค์การบริหารส่วนตำบลศรีค้ำ
ที่ตั้ง ที่ทำการองค์การบริหารส่วนตำบลศรีค้ำ ๒๔๔ หมู่ที่ ๔
ตำบลศรีค้ำ อำเภอแม่จัน จังหวัดเชียงราย
โทรศัพท์/โทรสาร ๐๕๓-๖๖๕๐๗๓



ประกาศองค์การบริหารส่วนตำบลศรีคำ
เรื่อง ใช้แผนป้องกันและลดอุบัติเหตุทางถนน
ประจำปีงบประมาณ ๒๕๖๘

ด้วย องค์การบริหารส่วนตำบลศรีคำ ได้ดำเนินการจัดทำแผนป้องกันและลดอุบัติเหตุทางถนน ประจำปีงบประมาณ พ.ศ.๒๕๖๘ เพื่อใช้เป็นแนวทางในการดำเนินงานป้องกันและลดอุบัติเหตุทางถนน

ดังนั้น เพื่อให้การดำเนินงานขององค์การบริหารส่วนตำบลศรีคำ ที่แนวทางในการปฏิบัติงาน ด้านการป้องกันและบรรเทาสาธารณภัย ที่เป็นกรอบแนวทางในการปฏิบัติที่มรเอกราชบรรลุผลสัมฤทธิ์ในทาง ปฏิบัติสอดคล้องกันทั้งในระดับชาติ ระดับจังหวัด/อำเภอ และองค์การปกครองส่วนท้องถิ่น จึงประกาศใช้แผน ป้องกันและลดอุบัติเหตุทางถนน ประจำปีงบประมาณ พ.ศ.๒๕๖๘

ประกาศ ณ วันที่ ๒๕ เดือน ธันวาคม พ.ศ. ๒๕๖๗

(นายสนั่น มาหล้า)

นายกองค์การบริหารส่วนตำบลศรีคำ

คำนำ

อุบัติเหตุทางถนนเป็นปัญหาสำคัญที่ก่อให้เกิดความสูญเสียทั้งชีวิตและทรัพย์สินของประชาชนและของรัฐ ตลอดจนความสูญเสียทางเศรษฐกิจโดยรวมของประเทศเป็นอย่างมาก จึงจำเป็นการดำเนินการแก้ไขปัญหาดังกล่าวอย่างเร่งด่วนจริงจังและต่อเนื่องโดยมีส่วนร่วมทุกภาคส่วน องค์การบริหารส่วนตำบลศรีคำ เป็นองค์กรปกครองส่วนท้องถิ่น ที่มีถนนผ่านไปยังสถานที่ท่องเที่ยว จึงเป็นเส้นทางที่นักท่องเที่ยวนิยมใช้เป็นจำนวนมาก จึงส่งผลให้ในช่วงเทศกาลต่างๆมีปริมาณการจราจรที่คับคั่ง ผลที่ตามมาคือการเกิดอุบัติเหตุทางถนน ทั้งของนักท่องเที่ยวและประชาชนในพื้นที่

ดังนั้น เพื่อให้การบริหารจัดการด้านความปลอดภัยทางถนนเกิดประสิทธิภาพ ประสิทธิผลและเป็นรูปธรรม องค์การบริหารส่วนตำบลศรีคำ จึงจัดทำแผนปฏิบัติการป้องกันและลดอุบัติเหตุทางถนนประจำปีงบประมาณ พ.ศ.๒๕๖๘ ขึ้น เพื่อใช้เป็นกรอบแนวทางในการดำเนินงาน โดยหวังเป็นอย่างยิ่งว่าจะเป็นแผนปฏิบัติการที่สำคัญให้หน่วยงานที่เกี่ยวข้องร่วมดำเนินการให้บรรลุวัตถุประสงค์ ซึ่งสามารถลดอัตราการสูญเสียชีวิตและทรัพย์สินของประชาชนได้ และนำไปสู่การลดความสูญเสียในภาพรวมระดับประเทศต่อไป

แผนปฏิบัติการป้องกัน และลดอุบัติเหตุทางถนนประจำปีงบประมาณ พ.ศ. ๒๕๖๘ องค์การบริหารส่วนตำบลศรีคำ อำเภอแม่จัน จังหวัดเชียงราย

หลักการและเหตุผล

ด้วย เขตองค์การบริหารส่วนตำบลศรีคำ มีถนนสายหลักคือ ถนนสายพหลโยธิน เชื่อมต่อไปถึง เทศบาลแม่คำ เทศบาลป่าซาง และตำบลแม่ฟ้าหลวง และมีถนนสายรองระหว่างหมู่บ้าน จำนวน ๑๑ หมู่บ้าน และในช่วงเทศกาลสำคัญต่างๆ ซึ่งเป็นช่วงที่ประชาชนได้ใช้รถใช้ถนนในการเดินทางกลับภูมิลำเนาและเดินทางท่องเที่ยวไปยังที่ต่างๆ การเฝ้าระวังที่แน่นและจัดงานเลี้ยงสังสรรค์ ส่งผลให้เกิดอุบัติเหตุ สูงกว่าช่วงปกติ ก่อให้เกิดความสูญเสียชีวิตและทรัพย์สินของประชาชนจำนวนมาก

องค์การบริหารส่วนตำบลศรีคำ อำเภอแม่จัน จังหวัดเชียงราย พิจารณาแล้วเห็นว่าเพื่อให้การดำเนินงานป้องกันและลดอุบัติเหตุทางถนนประจำปีงบประมาณ ๒๕๖๘ สามารถลดการสูญเสียชีวิตและทรัพย์สินของประชาชนผู้ใช้รถใช้ถนนลงได้ และเป็นไปอย่างมีประสิทธิภาพสอดคล้องกับนโยบายของรัฐบาล องค์การบริหารส่วนตำบลศรีคำ จึงจัดทำแผนปฏิบัติการป้องกันและลดอุบัติเหตุทางถนนปีงบประมาณ ๒๕๖๘ เพื่อให้พื้นที่ตำบลศรีคำ มีมาตรการ/แนวทางการดำเนินงานที่เป็นไปในทิศทางเดียวกัน โดยมีเป้าหมายสำคัญคือ เพื่อการป้องกัน และลดจำนวนการเกิดอุบัติเหตุทางถนน เพิ่มความปลอดภัย ลดการเสียชีวิตของประชาชนเป็นอันดับแรก

วัตถุประสงค์

๑. เพื่อให้การดำเนินงานป้องกันและลดอุบัติเหตุทางถนนประจำปีงบประมาณ ๒๕๖๘ ในพื้นที่ตำบลศรีคำ อำเภอแม่จัน จังหวัดเชียงราย มีเป้าหมายและแนวทางการดำเนินงานที่สามารถลดปัจจัยเสี่ยงที่เป็นสาเหตุของการเกิดอุบัติเหตุได้อย่างมีประสิทธิภาพ

๒. เพื่อใช้เป็นเอกสารประกอบในการประสานงานกับหน่วยงานที่เกี่ยวข้อง

๓. เพื่อให้ผู้ใช้รถใช้ถนนเกิดจิตสำนึกและตระหนักถึงความปลอดภัยในการใช้รถใช้ถนน

๔. ลดความสูญเสียในชีวิตและทรัพย์สินของประชาชน อันเนื่องมาจากอุบัติเหตุทางถนน

๕. เพื่อให้ประชาชนในท้องถิ่นมีส่วนร่วมในการป้องกันและลดอุบัติเหตุทางถนนในเขตพื้นที่ตำบลศรีคำ อำเภอแม่จัน จังหวัดเชียงราย

๖. เพื่อเป็นแนวทางในการติดตามและประเมินผลการปฏิบัติงานขององค์การบริหารส่วนตำบลศรีคำ ประจำปี ๒๕๖๘ ขององค์การบริหารส่วนตำบลศรีคำ อำเภอแม่จัน จังหวัดเชียงราย ตลอดจนการสรุปผลการปฏิบัติงานเพื่อนำไปพัฒนาการปฏิบัติงานในปีถัดไป

ปัจจัยเสี่ยง

๑) ปัจจัยด้านคน

- ความสามารถในการขับขี่ยานพาหนะลดลงเนื่องจากการดื่มสุราของมีนเมาหรือการใช้สารเสพติด ทำให้มีความเสี่ยงต่อการเกิดอุบัติเหตุสูงกว่าผู้ขับขี่ที่ปฏิบัติตามกฎจราจร เนื่องจากไม่สามารถครองสติและบังคับยานพาหนะได้ ทำให้เกิดอุบัติเหตุได้ง่าย

- สภาพร่างกายไม่พร้อมในการควบคุมรถเนื่องจากสภาพร่างกายอ่อนเพลียจากการขับรถเป็นเวลานานและการพักผ่อนไม่เพียงพอ มีโอกาสหลับในหรือตัดสินใจของผู้ขับขี่ช้าลง

- ผู้ขับขี่ยานพาหนะมีพฤติกรรมเสี่ยงในการใช้รถใช้ถนน และการไม่ปฏิบัติตามกฎหมายจราจรเกี่ยวกับสัญญาณไฟจราจร ป้ายจราจร และเครื่องหมายจราจร

- ความประมาทเลินเล่อของผู้ขับขี่ยานพาหนะ และผู้ใช้เส้นทาง

๒) ปัจจัยด้านยานพาหนะ

- ขาดความพร้อมด้านอุปกรณ์พื้นฐานในยานยนต์ คือความสมบูรณ์ของอุปกรณ์ยานพาหนะที่พร้อมใช้งานได้อย่างเหมาะสม

- ขาดความพร้อมด้านอุปกรณ์ความปลอดภัยคืออุปกรณ์ที่ช่วยป้องกันหรือลดความรุนแรงในขณะเกิดอุบัติเหตุลง เพื่อความปลอดภัยของผู้ขับขี่และผู้โดยสาร

- การปรับแต่งสภาพยานพาหนะ คือยานพาหนะที่มีการดัดแปลงและใช้งานผิดประเภทส่งผลต่อประสิทธิภาพ และมาตรฐานความปลอดภัยของยานพาหนะ อันอาจส่งผลให้เกิดอุบัติเหตุได้

๓) ปัจจัยด้านถนน

- สภาพสายทางคับแคบแต่มีการจราจรที่หนาแน่นเนื่องจากการเดินทางท่องเที่ยวไปยังแหล่งท่องเที่ยวของจังหวัดที่เป็นจุดสนใจของนักท่องเที่ยวในช่วงเทศกาลวันหยุดยาวในช่วงเวลาเดียวกัน ตลอดจนรวมถึงการใช้ความเร็วในการเดินให้เข้าถึงจุดท่องเที่ยวเพื่อให้ได้มากที่สุดในระยะเวลาที่จำกัดหรือในหนึ่งวัน

- อุปกรณ์ควบคุมการจราจร คือ เครื่องหมายจราจร ป้ายจราจร สัญญาณไฟจราจร มีสภาพไม่สมบูรณ์ และมีการติดตั้งในตำแหน่งที่ไม่เหมาะสมหรือมองเห็นได้ไม่ชัดเจน ทางร่วมแยกไม่มีสัญญาณไฟกระพริบ -ลักษณะทางกายภาพของถนนไม่สมบูรณ์ เช่นมีการก่อสร้างถนนใหม่ การซ่อมแซม ถนนเดิมที่ชำรุดยังไม่เสร็จเรียบร้อยเป็นสิ่งกีดขวางการจราจร ป้ายโฆษณาที่ปิดบังทัศนวิสัยของการมองเห็นผิวถนนด้านหน้า ต้นไม้/วัชพืช สองข้างทางรกร้างและหรือลูก้าเข้ามาบนผิวทาง หรือผิวทาง/ไหล่ทางชำรุดเป็นหลุมเป็นบ่อ

๔) ปัจจัยด้านสิ่งแวดล้อมที่เกี่ยวข้องกับการเกิดอุบัติเหตุทางถนน

- ไฟฟ้าส่องสว่างเพื่อให้แสงสว่างแก่ผู้ขับขี่ในเวลากลางคืน ชำรุด และไม่พอเพียงสำหรับการมองเห็นคนหรือสัตว์เดินข้ามถนน

- อุปสรรคทางธรรมชาติ ลักษณะภูมิอากาศและทัศนวิสัยที่ไม่ดีทำให้ผู้ขับขี่มีขีดความสามารถลดลง และอาจส่งผลให้มีความเสี่ยงต่อการเกิดอุบัติเหตุได้

- สิ่งกีดขวางตกหล่นบนช่องทางจราจร ส่งผลให้มีความเสี่ยงต่อการเกิดอุบัติเหตุได้

- มีสัตว์เลี้ยงวิ่งเล่นหรือเดินผ่านหรือร่วมใช้ทาง

เป้าหมายการดำเนินการ

ลดจำนวนครั้งของการเกิดอุบัติเหตุทางถนน จำนวนผู้เสียชีวิต และผู้บาดเจ็บ (Aamit) ประจำปีงบประมาณ ๒๕๖๘ ให้ลดลงเมื่อเทียบกับปีที่ผ่านมา

มาตรการป้องกันและลดอุบัติเหตุทางถนน ประจำปีงบประมาณ ๒๕๖๘

การป้องกันและลดอุบัติเหตุทางถนนประจำปีงบประมาณ ๒๕๖๘ ขององค์การบริหารส่วนตำบลศรีคำ อำเภอแม่จัน จังหวัดเชียงราย และหน่วยงานที่เกี่ยวข้องดำเนินการรณรงค์ป้องกันและลดอุบัติเหตุทางถนนอย่างจริงจัง โดยนำมาตรการเน้นหนักซึ่งเป็นวิธีการหรือข้อกำหนดที่สำคัญในการป้องกันแก้ไขปัญหาและลดอุบัติเหตุทางถนนประจำปีงบประมาณ ๒๕๖๘ ซึ่งจะนำไปสู่ความสำเร็จในการปฏิบัติงาน โดยให้ดำเนินงานตามมาตรการเน้นหนัก ดังนี้

๑. มาตรการด้านบริหารจัดการ

- ให้ผู้บริหารเข้ามามีส่วนร่วมรับผิดชอบในการบริหารจัดการ ด้านการจัดทำแผนปฏิบัติการและงบประมาณ การรายงานข้อมูลผลการปฏิบัติงาน การตรวจติดตามการปฏิบัติงานของเจ้าหน้าที่ที่ได้รับมอบหมาย ให้มีการมอบหมายเจ้าหน้าที่รับผิดชอบที่ชัดเจนเพื่อเป็นการให้การปฏิบัติงาน และติดตามประเมินผลเป็นไปอย่างมีประสิทธิภาพและสามารถตรวจสอบได้

๒. มาตรการด้านการบังคับใช้กฎหมาย

- ให้มีการจัดตั้งจุดตรวจ/ด่านตรวจร่วม/จุดบริการประชุมชน โดยมีเจ้าหน้าที่สายตรวจ ช่วงเทศกาลสำคัญ เช่นปีใหม่ สงกรานต์ โดยมีผู้บริหารท้องถิ่น อาสาสมัคร และเจ้าหน้าที่ เพื่อเป็นการป้องกัน และปราบปรามการฝ่าฝืนหรือการกระทำความผิด ตาม มาตรการ ๓ ม. ๒ ข ๑. ม. (เมาไม่ขับ,ไม่สวมหมวกนิรภัย, มอเตอร์ไซค์ปลอดภัย) ๒. ข.(ไม่มีใบอนุญาตขับขี่,ไม่รัดรัดเข็มขัดนิรภัย) ๑. ม. (ไม่ขับเร็ว) รวมทั้งการแข่ง ในที่คับขัน ขับขี่ย้อนศร ขับขี่รถย้อนศร ขับขี่ฝ่าสัญญาณไฟแดง และใช้โทรศัพท์ในขณะที่ขับขี่รถ

- ให้เน้นหนักในเรื่องพฤติกรรมเสี่ยงหลัก ๓ เรื่อง ได้แก่ ความเร็ว เมาสุรา ไม่สวมหมวกนิรภัย ซึ่งเป็นสาเหตุหลักของการเสียชีวิตและบาดเจ็บจากอุบัติเหตุทางถนน

- ให้ความสำคัญกับกลุ่มเป้าหมายเฉพาะมากขึ้น ได้แก่ รถจักรยานยนต์ (เป็นอันดับหนึ่งของ อุบัติเหตุ) รถปิกอัพที่บรรทุกทุกคนโดยสารในกระเบ้าท้าย (ใช้ความเร็วสูงเกิดอุบัติเหตุรุนแรง) รถตู้และโดยสารไม่ ประจำปีทาง (ไม่ชำนาญเส้นทางและใช้ความเร็ว)

- ให้ใช้มาตรการควบคุมทางสังคมในพื้นที่ชุมชน หมู่บ้าน โดยกานการจัดตั้งจุดสกัดประจำ ชุมชน/หมู่บ้าน

๓. มาตรการด้านวิศวกรรมจราจร

เร่งรัดให้ผู้รับเหมาก่อสร้างซ่อมแซมถนนที่ชำรุด หากการก่อสร้างไม่แล้วเสร็จ ขอความร่วมมือ ให้ผู้รับเหมาก่อสร้างหยุดการซ่อมแซมชั่วคราวในช่วงเทศกาลสำคัญ และติดตั้งป้ายและสัญญาณไฟเตือน ให้มองเห็นอย่างชัดเจน รวมถึงการตัดหญ้า กางจัดวัชพืชริมถนน ไหล่ทางให้สะอาด และป้องกันการเผาหญ้าข้าง ทาง และจัดระบบป้ายโฆษณาไม่ให้บดบังวิสัยทัศน์ในการขับขี่ยานพาหนะ

๔. มาตรการด้านประชาสัมพันธ์

ดำเนินการปรับปรุงด้านประชาสัมพันธ์ตามแผนการดำเนินการฯ โดยประชาสัมพันธ์ตาม หอกระจายข่าว ขององค์การบริหารส่วนตำบลศรีคำ

๕. มาตรการด้านการแพทย์ฉุกเฉินและกู้ชีพ

ให้ กู้ชีพ กู้ภัย องค์การบริหารส่วนตำบลศรีคำ และโรงพยาบาลส่งเสริมสุขภาพประจำตำบล เตรียมความพร้อมช่วยเหลือผู้ประสบภัย และเตรียมความพร้อมด้านบุคลากร เครื่องมือ และวัสดุอุปกรณ์ การส่ง การ ระบบการติดต่อสื่อสาร และการประสานงานกับมูลนิธิ อาสาสมัคร และหน่วยงานที่เกี่ยวข้องการ

ประสานการปฏิบัติ

๑) ให้งานป้องกันและบรรเทาสาธารณภัย องค์การบริหารส่วนตำบลศรีคำ บูรณาการแผนปฏิบัติการ ทั้งด้านอัตรากำลัง ภารกิจ งบประมาณ และการรณรงค์ ให้สอดคล้องเหมาะสมกับสถานการณ์ ระยะเวลาและ สภาพพื้นที่ของแต่ละพื้นที่

๒) การตรวจติดตามการปฏิบัติงาน เพื่อบูรณาการการตรวจเยี่ยม หรือติดตามผู้ปฏิบัติหน้าที่ ในช่วงเทศกาลสำคัญ

๓) หากมีประเด็นหรือเหตุการณ์สำคัญระหว่างการดำเนินการในพื้นที่ ให้รายงานนายกององค์การ บริหารส่วนตำบลศรีคำ ทราบโดยด่วน

ตัวชี้วัด

๑) จำนวนครั้งของการเกิดอุบัติเหตุ จำนวนผู้เสียชีวิต และจำนวนผู้ได้รับบาดเจ็บ (Admit) ใน ประจำปีงบประมาณ พ.ศ.๒๕๖๘ เปรียบเทียบกับปีถัดไป

๒) ปัจจัยเสี่ยงที่เป็นสาเหตุของการเกิดอุบัติเหตุทางถนนได้รับการแก้ไข

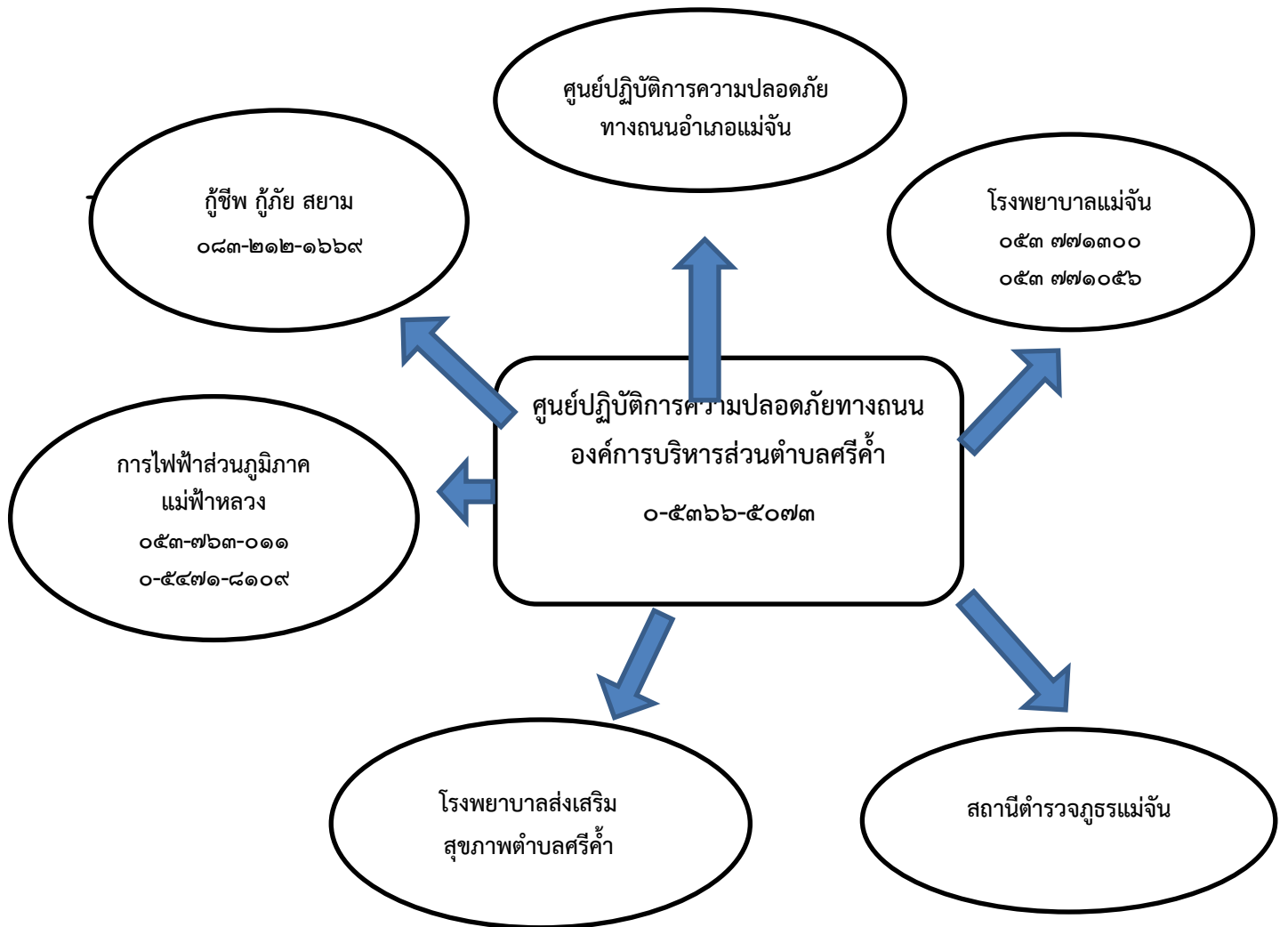
การติดต่อสื่อสาร

๑) ช่องทางการติดต่อสื่อสาร ทางโทรศัพท์และวิทยุสื่อสาร รายละเอียดตามข่ายการติดต่อสื่อสารที่แนบ

๒) โทรศัพท์สายด่วนอุบัติเหตุฉุกเฉิน ๑๖๖๙

โรงพยาบาลแม่จัน ๐๕๓ ๗๗๑-๓๐๐, ๐๕๓-๗๗๑๐๕๖

ข่ายการติดต่อสื่อสาร ประกอบแผนป้องกัน และลดอุบัติเหตุทางถนนประจำปี ๒๕๖๘



ภาคผนวก

แผนปฏิบัติการป้องกันและลดอุบัติเหตุทางถนน ประจำปีงบประมาณ พ.ศ.๒๕๖๘

แผนงานด้านความปลอดภัยทางถนน

ที่	โครงการ/กิจกรรม	ค่าเป้าหมายผลผลิต		เป้าหมาย (รวม)	งบประมาณ (บาท)	หัวขัวระยะเวลา วัน/เดือน/ปี	ที่มาของ งบประมาณ	หน่วยงานที่ รับผิดชอบ	หน่วยที่ สนับสนุน
		หน่วยนับ	ปี ๒๕๖๘						
๑	กิจกรรมการป้องกันและลดอุบัติเหตุทางถนนช่วงเทศกาลปีใหม่ พ.ศ.๒๕๖๘	ครั้ง	๒	๒	๓๐,๐๐๐	๑.๒๗ ธ.ค ๖๗ ถึง ๕ ม.ค ๖๘	อบต.ศรีค้ำ	งานป้องกัน อบต.ศรีค้ำ	- สภ.แม่จัน - รพสต.ศรีค้ำ - กำนัน/ ผู้ใหญ่บ้าน - อปพร.ตำบล ศรีค้ำ - มูลนิธิสยาม รวมใจ (ปูอินทร์)
๒	กิจกรรมการป้องกันและลดอุบัติเหตุทางถนนช่วงเทศกาลสงกรานต์ พ.ศ.๒๕๖๘					๑๑ เม.ย ๖๘ ถึง ๑๗ เม.ย ๖๘			



คำสั่งองค์การบริหารส่วนตำบลศรีคำ

ที่ ๗๖จ / ๒๕๖๕

เรื่อง จัดตั้งศูนย์ปฏิบัติการความปลอดภัยทางถนนองค์การบริหารส่วนตำบลศรีคำ

อำเภอแม่จัน จังหวัดเชียงราย

.....

การสูญเสียชีวิตและทรัพย์สินจากอุบัติเหตุทางถนน ยังคงมีให้พบเห็นเป็นประจำ และมีแนวโน้มที่จะเพิ่มขึ้นตามอัตราการเจริญเติบโตทางเศรษฐกิจ แม้จะมีหลายหน่วยงานที่เกี่ยวข้องพยายามอย่างยิ่งที่จะแก้ปัญหา อุบัติเหตุจากการจราจรทางถนน ทั้งด้านการบังคับใช้กฎหมาย ด้านการฝึกอบรม ให้ความรู้ความเข้าใจในการใช้รถ ใช้ถนนอย่างถูกวิธีการรณรงค์ประชาสัมพันธ์ผ่านทางสื่อต่างๆ อย่างเต็มที่เต็มกำลังความสามารถแล้วก็ตาม แต่อุบัติเหตุ ทางถนนก็ยังไม่ลดลงตามที่ได้ตั้งเป้าไว้ มีการศึกษาจากหลายหน่วยงานพบว่า สาเหตุของการเกิดอุบัติเหตุทางถนน มี อยู่หลายประการ เช่น ความประมาท ขับขี่ในขณะเมาสุรา ความไม่เข้าใจกฎจราจร ความเคยชิน ขาดแรงกระตุ้น ขาดจิตสำนึกรับผิดชอบต่อส่วนรวม ไม่เคารพกฎจราจร ไม่มีการป้องกันที่ถูกต้อง ซึ่งล้วนแล้วแต่มีสาเหตุมาจากคน ทั้งสิ้น เพื่อให้การดำเนินงานป้องกันและลดอุบัติเหตุทางถนน ขององค์การบริหารส่วนตำบลศรีคำ เป็นไปด้วยความเรียบร้อย มีประสิทธิภาพ สามารถลดอุบัติเหตุทางถนนได้ตามเป้าหมายที่กำหนด ประกอบกับ ระเบียบสำนักนายกรัฐมนตรี ว่าด้วยการป้องกันและลดอุบัติเหตุทางถนน พ.ศ. ๒๕๕๔ ข้อ ๒๒ ในท้องที่ขององค์กรปกครองส่วนท้องถิ่นใดมีปัญหาเกี่ยวกับอุบัติเหตุทางถนนอันสมควรให้มีศูนย์ปฏิบัติการความปลอดภัยทางถนนขึ้น เพื่อป้องกันและแก้ไขปัญหาให้ผู้ว่าราชการจังหวัดประสานกับองค์กรปกครองส่วนท้องถิ่นนั้น เพื่อให้ผู้บริหารองค์กรปกครองส่วนท้องถิ่นพิจารณาจัดให้มีศูนย์ปฏิบัติการความปลอดภัยทางถนนขององค์กรปกครองส่วนท้องถิ่น โดยเรียกว่า “ศปถ. อปท.” โดยมีผู้บริหารองค์กรปกครองส่วนท้องถิ่น เป็นผู้อำนวยการศูนย์ปฏิบัติการความปลอดภัยทางถนน องค์กรปกครองส่วนท้องถิ่น และให้มีคณะกรรมการ ศปถ.อปท. ประกอบด้วยผู้บริหารองค์กรปกครองส่วนท้องถิ่น เป็นประธานกรรมการ โดยมีผู้แทนหน่วยราชการ หน่วยงานของรัฐ รัฐวิสาหกิจ ภาคประชาสังคม และภาคเอกชนใน เขตองค์กรปกครองส่วนท้องถิ่นดังกล่าวเข้าร่วมเป็นกรรมการ และมีอำนาจหน้าที่เกี่ยวกับการป้องกันและลดอุบัติเหตุ ทางถนนใน เขตองค์กรปกครองส่วนท้องถิ่นให้สอดคล้องกับระเบียบนี้ องค์การบริหารส่วนตำบลศรีคำจึงจัดตั้งศูนย์ ปฏิบัติการความปลอดภัยทางถนนองค์การบริหารส่วนตำบลศรีคำ ณ สำนักปลัดองค์การบริหารส่วนตำบลศรีคำ อำเภอแม่จัน จังหวัดเชียงราย และแต่งตั้งคณะกรรมการศูนย์ปฏิบัติการความปลอดภัยขององค์การบริหาร ส่วนตำบลศรีคำ ดังนี้

- | | |
|--|------------------|
| ๑. นายกององค์การบริหารส่วนตำบลศรีคำ | ประธานกรรมการ |
| ๒. รองนายกององค์การบริหารส่วนตำบลศรีคำ | รองประธานกรรมการ |
| ๓. ปลัดองค์การบริหารส่วนตำบลศรีคำ | กรรมการ |
| ๔. รองปลัดองค์การบริหารส่วนตำบลศรีคำ | กรรมการ |
| ๕. ผู้อำนวยการกองคลัง | กรรมการ |
| ๖. ผู้อำนวยการกองช่าง | กรรมการ |

๗. ผู้อำนวยการกองการศึกษา	กรรมการ
๘. ประธานสภาองค์การบริหารส่วนตำบลศรีคำ	กรรมการ
๙. ประธานคณะกรรมการประสานงานศูนย์อพพร.	กรรมการ
๑๐. ผู้อำนวยการโรงพยาบาลส่งเสริมสุขภาพตำบลศรีคำ	กรรมการ
๑๑. กำนันตำบลศรีคำ	กรรมการ
๑๒. หัวหน้าสำนักปลัดองค์การบริหารส่วนตำบลศรีคำ	กรรมการและเลขานุการ
๑๓. นักป้องกันและบรรเทาสาธารณภัย	กรรมการและผู้ช่วยเลขานุการ
๑๔. เจ้าพนักงานป้องกันและบรรเทาสาธารณภัย	กรรมการและผู้ช่วยเลขานุการ

ให้คณะกรรมการศูนย์ปฏิบัติการความปลอดภัยทางถนนองค์การบริหารส่วนตำบลศรีคำ มีอำนาจหน้าที่ดังนี้

๑. จัดทำแผนปฏิบัติการแผนงานโครงการและงบประมาณในการป้องกันและลดอุบัติเหตุทางถนน ของ องค์การบริหารส่วนตำบลศรีคำ

๒. ดำเนินการป้องกันและลดอุบัติเหตุทางถนนในเขตองค์การบริหารส่วนตำบลศรีคำ โดยร่วม เจ้าหน้าที่ตำรวจ ฝ่ายปกครอง หน่วยงานที่เกี่ยวข้อง ในการตั้งจุดตรวจ/ด่านตรวจร่วม อย่างต่อเนื่องตลอดทั้งปี

๓. ส่งเสริมและสนับสนุนการมีส่วนร่วมของประชาชนในการป้องกันและลดอุบัติเหตุทางถนนในเขต องค์การบริหารส่วนตำบลศรีคำ โดยการจัดประชาคมหมู่บ้าน/ชุมชน เพื่อกำหนดกติกาหรือธรรมเนียมหมู่บ้าน ร่วมกัน

๔. จัดให้มีศูนย์ข้อมูลและสถิติอุบัติเหตุทางถนนองค์การบริหารส่วนตำบลศรีคำ โดยรวบรวมข้อมูล การเกิดอุบัติเหตุทางถนนในพื้นที่ แล้วเสนอต่อที่ประชุมเจ้าหน้าที่องค์การบริหารส่วนตำบลศรีคำ ในการประชุมประจำเดือน ทุกเดือน

๕. ประชาสัมพันธ์ผ่านเครือข่ายสถานีวิทย์ สถานีวิทย์ชุมชน หอกระจายข่าว หรือช่องทางโซเชียล มีเดีย ตลอดจนการบูรณาการความร่วมมือจากองค์กรภาคเอกชน องค์กรภาคสังคม ในการจัดกิจกรรมรณรงค์ เพื่อกระตุ้นเตือนและปลูกจิตสำนึกประชาชนให้มีความตระหนักในการระมัดระวังป้องกันอุบัติเหตุทางถนนด้วย ตนเอง

๖. สำรวจจุดเสี่ยง จุดที่เกิดอุบัติเหตุบ่อยครั้ง หรือสภาพถนนที่อยู่ในความรับผิดชอบ หากเกิดการ ชำรุด ให้ดำเนินการปรับปรุงซ่อมแซม ให้อยู่ในสภาพที่ปลอดภัยต่อการสัญจร หรือทำป้ายเตือนที่เห็นชัด

๗. ช่วงเทศกาลให้ขอความร่วมมือผู้รับงานก่อสร้างถนน เร่งดำเนินการให้แล้วเสร็จและคืนผิวจราจร ก่อนเทศกาล และกรณีที่ยังไม่แล้วเสร็จ ให้ติดตั้งเครื่องหมายเตือนผู้ใช้รถใช้ถนนล่วงหน้าก่อนถึงบริเวณก่อสร้าง ในระยะที่ปลอดภัย

๘. จัดเตรียมความพร้อมของหน่วยปฏิบัติการ ชุดปฏิบัติการฉุกเฉิน ทั้งด้านบุคลากร เครื่องมือ และ วัสดุอุปกรณ์ให้เป็นไปตามมาตรฐานและหลักเกณฑ์เกี่ยวกับระบบการแพทย์ฉุกเฉิน

๙. เสนอความเห็นต่อคณะกรรมการ ศปถ.อำเภอแม่จัน จังหวัดเชียงราย เพื่อพิจารณา กำหนดแนวทาง หรือมาตรการเกี่ยวกับการป้องกันและลดอุบัติเหตุทางถนนองค์การบริหารส่วนตำบลศรีคำ

๑๐. แต่งตั้งคณะอนุกรรมการหรือคณะทำงานเพื่อปฏิบัติงานตามอำนาจหน้าที่ ตามที่เห็นสมควร

๑๑. ปฏิบัติหน้าที่อื่นๆ ตามที่ผู้อำนวยการ ศปถ.อำเภอแม่จัน จังหวัดเชียงรายมอบหมาย

ทั้งนี้ ตั้งแต่บัดนี้เป็นต้นไป

สั่ง ณ วันที่ ๒๐ เดือน ธันวาคม พ.ศ. ๒๕๖๕

ลงชื่อ 

(นายสนั่น มาหล้า)

นายกองค์การบริหารส่วนตำบลศรีคำ
ผู้อำนวยการศูนย์ปฏิบัติการความปลอดภัยทางถนน
องค์การบริหารส่วนตำบลศรีคำ