

# แผนพัฒนาบุคลากร ๓ ปี



ของ

องค์การบริหารส่วนตำบลศรีค้ำ

อำเภอแม่จัน จังหวัดเชียงราย

ประจำปีงบประมาณ พ.ศ. ๒๕๖๗ – ๒๕๖๙





## สารบัญ

เรื่อง	หน้า
<b>ส่วนที่ ๑ หลักการและเหตุผล</b>	<b>๑</b>
๑.๑ หลักการและเหตุผล	๑
๑.๒ วัตถุประสงค์	๒
๑.๓ ขอบเขตและแนวทางในการจัดทำแผนการพัฒนาบุคลากร	๒
<b>ส่วนที่ ๒ การวิเคราะห์สถานการณ์พัฒนาบุคลากร</b>	<b>๔</b>
๒.๑ ภารกิจ อำนาจหน้าที่ขององค์กรปกครองส่วนท้องถิ่น	๔
๒.๒ ภารกิจหลักและภารกิจรอง ที่องค์กรปกครองส่วนท้องถิ่นจะดำเนินการ	๕
๒.๓ การวิเคราะห์ความต้องการพัฒนาของบุคลากร	๖
๒.๔ การวิเคราะห์สภาพแวดล้อม	๗
๒.๕ โครงสร้างการแบ่งส่วนราชการตามแผนอัตรากำลัง ๓ ปี	๘
๒.๖ อัตรากำลังขององค์กรปกครองส่วนท้องถิ่น	๑๓
๒.๗ การจำแนกระดับคุณวุฒิทางการศึกษาของบุคลากร	๑๗
๒.๘ สายงานของข้าราชการหรือพนักงานส่วนท้องถิ่นขององค์กรปกครองส่วนท้องถิ่น	๑๗
๒.๙ โครงสร้างอายุข้าราชการหรือพนักงานส่วนท้องถิ่น	๑๘
๒.๑๐ การสูญเสียกำลังคนจากการเกษียณอายุในระยะเวลา ๓ ปี	๑๘
<b>ส่วนที่ ๓ หลักสูตรพัฒนาบุคลากร</b>	<b>๑๙</b>
๓.๑ เป้าหมายของการพัฒนา	๑๙
๓.๒ หลักสูตรการพัฒนาสำหรับข้าราชการหรือพนักงานส่วนท้องถิ่น	๑๙
๓.๓ วิธีการพัฒนาบุคลากรขององค์กรปกครองส่วนท้องถิ่น	๒๐
๓.๔ การพัฒนาบุคลากรขององค์กรปกครองส่วนท้องถิ่น	๒๒
๓.๕ ประกาศคุณธรรมจริยธรรมของข้าราชการหรือพนักงานส่วนท้องถิ่นและลูกจ้าง	๒๓
๓.๖ การพัฒนาข้าราชการหรือพนักงานส่วนท้องถิ่นตามหลักสูตรสายงาน	๒๔
<b>ส่วนที่ ๔ ยุทธศาสตร์การพัฒนาบุคลากร</b>	<b>๒๖</b>
๔.๑ วิสัยทัศน์ ( Vision)	๒๖
๔.๒ พันธกิจด้านการพัฒนาทรัพยากรบุคคล (Mission)	๒๖
๔.๓ ค่านิยม	๒๖
๔.๔ เป้าประสงค์	๒๖
๔.๕ ยุทธศาสตร์การพัฒนาบุคลากร	๒๗
<b>ส่วนที่ ๕ การติดตามประเมินผลการพัฒนาบุคลากร</b>	<b>๓๓</b>
๕.๑ ความรับผิดชอบ	๓๓
๕.๒ การติดตามและประเมินผล	๓๓
๕.๓ บทสรุป	๓๔



## สารบัญ

เรื่อง	หน้า
<b>ภาคผนวก</b>	<b>๓๕</b>
๑. บทสรุปสำหรับผู้บริหารการสำรวจข้อมูลความต้องการฝึกอบรมของบุคลากร	
๒. สำเนาคำสั่งแต่งตั้งคณะกรรมการแผนพัฒนาบุคลากร	
๓. สำเนารายงานการประชุมคณะกรรมการแผนพัฒนาบุคลากร	
๔. สำเนาบันทกข้อความรายงานผลการสำรวจความต้องการพัฒนาบุคลากร	
๕. สำเนาประกาศแผนพัฒนาบุคลากร ๓ ปี	
๖. สำเนาคำสั่งแต่งตั้งคณะกรรมการติดตามและประเมินผลแผนพัฒนาบุคลากร	



## ส่วนที่ ๑ หลักการและเหตุผล

### ๑.๑ หลักการและเหตุผล

๑) รัฐธรรมนูญแห่งราชอาณาจักรไทย มาตรา ๒๕๘ ข (๔) ได้กำหนดไว้ว่า “ให้มีการปรับปรุงและพัฒนาการบริหารงานบุคคลภาครัฐเพื่อจูงใจให้ผู้มีความรู้ความสามารถอย่างแท้จริงเข้ามาทำงานในหน่วยงานของรัฐ และสามารถเจริญก้าวหน้าได้ตามความสามารถและผลสัมฤทธิ์ของงานของแต่ละบุคคล มีความซื่อสัตย์สุจริต กล้าตัดสินใจและกระทำในสิ่งที่ถูกต้องโดยคิดถึงประโยชน์ส่วนรวมมากกว่าประโยชน์ส่วนตัว มีความคิดสร้างสรรค์และคิดค้นนวัตกรรมใหม่ ๆ เพื่อให้การปฏิบัติราชการและการบริหารราชการแผ่นดินเป็นไปอย่างมีประสิทธิภาพ และมีมาตรการคุ้มครองป้องกันบุคลากรภาครัฐจากการใช้อำนาจโดยไม่เป็นธรรมของผู้บังคับบัญชา

๒) พระราชกฤษฎีกาว่าด้วยหลักเกณฑ์และวิธีการบริหารจัดการบ้านเมืองที่ดี พ.ศ. ๒๕๔๖ กำหนดให้ส่วนราชการมีหน้าที่พัฒนาความรู้ในส่วนราชการ เพื่อให้มีลักษณะเป็นองค์กรแห่งการเรียนรู้อย่างสม่ำเสมอ โดยต้องรับรู้ข้อมูลข่าวสารและสามารถประมวลผลความรู้ในด้านต่าง ๆ เพื่อนำมาประยุกต์ใช้ในการปฏิบัติราชการได้อย่างถูกต้อง รวดเร็วและเหมาะสมต่อสถานการณ์ รวมทั้งต้องส่งเสริมและพัฒนาความรู้ความสามารถ สร้างวิสัยทัศน์และปรับเปลี่ยนทัศนคติของข้าราชการในสังกัดให้เป็นบุคลากรที่มีประสิทธิภาพและมีการเรียนรู้ร่วมกัน ทั้งนี้ เพื่อประโยชน์ในการปฏิบัติราชการของส่วนราชการให้สอดคล้องกับการบริหารราชการให้เกิดผลสัมฤทธิ์

๓) ตามประกาศหลักเกณฑ์การจัดทำแผนแม่บทการพัฒนาข้าราชการหรือพนักงานส่วนท้องถิ่น และประกาศคณะกรรมการข้าราชการหรือพนักงานส่วนท้องถิ่น เรื่อง หลักเกณฑ์และเงื่อนไขเกี่ยวกับการบริหารงานบุคคลขององค์กรปกครองส่วนท้องถิ่น หมวดที่ ๑๒ ส่วนที่ ๓ การพัฒนาข้าราชการหรือพนักงานส่วนท้องถิ่น กำหนดให้องค์กรปกครองส่วนท้องถิ่น (อบจ. เทศบาล อบต. และเมืองพัทยา) มีการพัฒนาผู้ได้รับการบรรจุเข้ารับราชการเป็นข้าราชการหรือพนักงานส่วนท้องถิ่นก่อนมอบหมายหน้าที่ให้ปฏิบัติเพื่อให้รู้ระเบียบแบบแผนของทางราชการ หลักและวิธีปฏิบัติราชการ บทบาท และหน้าที่ของข้าราชการหรือพนักงานส่วนท้องถิ่น ในระบอบประชาธิปไตยอันมีพระมหากษัตริย์ทรงเป็นประมุข และแนวทางปฏิบัติตนเพื่อเป็นข้าราชการหรือพนักงานส่วนท้องถิ่นที่ดี โดยองค์กรปกครองส่วนท้องถิ่น (อบจ. เทศบาล อบต. และเมืองพัทยา) ต้องดำเนินการพัฒนาให้ครบถ้วน ตามหลักสูตรที่คณะกรรมการข้าราชการหรือพนักงานส่วนท้องถิ่น (ก.จ. ก.ท.จ. และ ก.อบต.จังหวัด) กำหนด และกำหนดให้องค์กรปกครองส่วนท้องถิ่น (อบจ. เทศบาล อบต. และเมืองพัทยา) จัดทำแผนการพัฒนาบุคลากร เพื่อเพิ่มพูนความรู้ ทักษะ ทัศนคติที่ดี คุณธรรม และจริยธรรม อันจะทำให้ปฏิบัติหน้าที่ราชการในตำแหน่งนั้นได้อย่างมีประสิทธิภาพ ในการจัดทำแผนการพัฒนาข้าราชการหรือพนักงานส่วนท้องถิ่น ต้องกำหนดตามกรอบของแผนพัฒนาที่คณะกรรมการกลางข้าราชการหรือพนักงานส่วนท้องถิ่น (ก.จ. ก.ท. และ ก.อบต.) กำหนด โดยให้กำหนดเป็นแผนการพัฒนาบุคลากรขององค์กรปกครองส่วนท้องถิ่น มีระยะเวลา ๓ ปี ตามกรอบของแผนอัตรากำลังขององค์กรปกครองส่วนท้องถิ่น (อบจ. เทศบาล อบต. และเมืองพัทยา) นั้น

๔) สถานการณ์การเปลี่ยนแปลง ภายใต้กระแสแห่งการปฏิรูประบบราชการ และการเปลี่ยนแปลงด้านเทคโนโลยี การบริหารจัดการยุคใหม่ ผู้นำหรือผู้บริหารองค์กรต่าง ๆ ต้องมีความตื่นตัวและเกิดความพยายามปรับตัวในรูปแบบต่าง ๆ โดยเฉพาะการเร่งรัดพัฒนาทรัพยากรมนุษย์และองค์กร การปรับเปลี่ยนวิถีคิด วิธีการทำงาน เพื่อแสวงหารูปแบบใหม่ ๆ และนำระบบมาตรฐานในระดับต่าง ๆ มาพัฒนาองค์กร ซึ่งนำไปสู่แนวคิดการพัฒนากระบวนการบริหารความรู้ภายในองค์กร เพื่อให้องค์กรสามารถใช้และพัฒนาความรู้

ที่มีอยู่ภายในองค์กรได้อย่างมีประสิทธิภาพและปรับเปลี่ยนวิทยาการความรู้ใหม่มาใช้กับองค์กรได้อย่างเหมาะสม

เพื่อให้สอดคล้องกับแนวทางดังกล่าวองค์การบริหารส่วนตำบลศรีคำ จึงได้จัดทำแผนการพัฒนาศักยภาพ ๓ ปี ขององค์การบริหารส่วนตำบลศรีคำ ประจำปีงบประมาณ พ.ศ. ๒๕๖๗ - ๒๕๖๙ ขึ้น เพื่อใช้เป็นแนวทางในการพัฒนา พนักงานส่วนตำบล ข้าราชการหรือพนักงานครูและบุคลากรทางการศึกษา และพนักงานจ้าง เป็นเครื่องมือในการบริหารงานบุคคล อีกทั้งยังเป็นการพัฒนาเพื่อเพิ่มพูนความรู้ ทักษะ ทักษะที่ดี คุณธรรม จริยธรรมของบุคลากรองค์การบริหารส่วนตำบลศรีคำ อำเภอแม่จัน จังหวัดเชียงราย ในการปฏิบัติราชการและตอบสนองความต้องการของประชาชนได้อย่างมีประสิทธิภาพและประสิทธิผล

### ๑.๒ วัตถุประสงค์

- ๑) เพื่อให้องค์การบริหารส่วนตำบลศรีคำมีการพัฒนาศักยภาพขององค์กรปกครองส่วนท้องถิ่นเป็นไปตามหลักสูตรมาตรฐานกำหนดตำแหน่งและตามที่ ก.อบต. กำหนด
- ๒) เพื่อให้องค์การบริหารส่วนตำบลศรีคำมีเครื่องมือในการส่งเสริมให้บุคลากรขององค์การบริหารส่วนตำบลศรีคำมีกรอบความรู้ ทักษะ และสมรรถนะ ที่เหมาะสมในการปฏิบัติงานตามมาตรฐานคณะกรรมการข้าราชการหรือพนักงานส่วนท้องถิ่น (ก.จ. ก.ท. และ ก.อบต.)
- ๓) เพื่อให้ข้าราชการหรือพนักงานส่วนท้องถิ่น มีการบริหารการเรียนรู้และพัฒนาตนเอง โดยการประเมินและวางแผนการพัฒนาของตนเองอย่างต่อเนื่อง เพื่อให้สามารถทำงานได้อย่างมีประสิทธิภาพในบริบทที่เปลี่ยนแปลงอย่างรวดเร็ว
- ๔) เพื่อให้บุคลากรท้องถิ่นมีความรู้ทั้งในด้านพื้นฐานในการปฏิบัติราชการ ด้านการพัฒนาเกี่ยวกับงานในหน้าที่ ด้านความรู้ความสามารถและทักษะของงานแต่ละตำแหน่ง ด้านการบริหารและด้านคุณธรรมและจริยธรรม
- ๕) เพื่อให้องค์การบริหารส่วนตำบลศรีคำสร้างองค์กรแห่งการเรียนรู้ ที่เอื้อให้บุคลากรเกิดการเรียนรู้และการพัฒนาอย่างต่อเนื่อง เพื่อพัฒนาและปรับปรุงการปฏิบัติราชการ สร้างสรรค์นวัตกรรมที่ผลิตผลและการให้บริการ เพื่อเพิ่มประสิทธิภาพและประสิทธิผลในการบรรลุเป้าหมายตามภารกิจหน้าที่

### ๑.๓ ขอบเขตและแนวทางในการจัดทำแผนการพัฒนาศักยภาพ

- ๑) การกำหนดหลักสูตร การพัฒนาหลักสูตร วิธีการพัฒนา ระยะเวลาและงบประมาณในการพัฒนา พนักงานส่วนตำบล ข้าราชการหรือพนักงานครูและบุคลากรทางการศึกษา และพนักงานจ้าง ให้มีความสอดคล้องกับตำแหน่งและระดับตำแหน่งในแต่ละสายงาน ที่ดำรงอยู่ตามกรอบแผนพัฒนาศักยภาพ ๓ ปี
- ๒) ให้บุคลากรขององค์การบริหารส่วนตำบลศรีคำต้องได้รับการพัฒนาความรู้ ความสามารถในหลักสูตรใดหลักสูตรหนึ่ง หรือหลายหลักสูตรอย่างน้อยปีละ ๑ ครั้ง หรือตามที่ผู้บริหารท้องถิ่นเห็นสมควร ได้แก่
  - ๑) หลักสูตรความรู้พื้นฐานในการปฏิบัติราชการ
  - ๒) หลักสูตรการพัฒนาเกี่ยวกับงานในหน้าที่รับผิดชอบ
  - ๓) หลักสูตรความรู้ และทักษะเฉพาะของงานในแต่ละตำแหน่งตามมาตรฐานกำหนดตำแหน่ง
  - ๔) หลักสูตรด้านการบริหาร และ
  - ๕) หลักสูตรด้านคุณธรรมและจริยธรรม
- ๓) วิธีการพัฒนาศักยภาพ ให้องค์การบริหารส่วนตำบลศรีคำเป็นหน่วยดำเนินการเอง หรือดำเนินการร่วมกับ ก.อบต. หรือ ก.อบต.จังหวัด หรือหน่วยงานอื่น โดยวิธีการพัฒนาวิธีใดวิธีหนึ่งหรือหลายวิธี

ก็ได้ ตามความจำเป็นและความเหมาะสม ได้แก่ ๑) การปฐมนิเทศ ๒) การฝึกอบรม ๓) การศึกษาหรือดูงาน ๔) การประชุม การประชุมเชิงปฏิบัติการ หรือการสัมมนา ๕) การสอนงาน การให้คำปรึกษาหรือวิธีการอื่นที่เหมาะสม และ ๖) การเรียนรู้ผ่านระบบสื่ออิเล็กทรอนิกส์ (e-Learning)

๔) งบประมาณในการดำเนินการพัฒนาให้องค์การบริหารส่วนตำบลศรีคำ ต้องจัดสรรงบประมาณสำหรับการพัฒนาบุคลากรตามแผนการพัฒนาบุคลากรอย่างชัดเจนแน่นอน โดยคำนึงถึงความประหยัดคุ้มค่า เพื่อให้การพัฒนาบุคลากรเป็นไปอย่างมีประสิทธิภาพและประสิทธิผล

๕) การติดตามประเมินผล ให้องค์การบริหารส่วนตำบลศรีคำกำหนดการติดตามประเมินผลการพัฒนาบุคลากรให้สอดคล้องกับทักษะ ความรู้ และสมรรถนะของข้าราชการหรือพนักงานส่วนท้องถิ่นให้บรรลุผลสัมฤทธิ์ตามแผนพัฒนาบุคลากร และเพื่อให้เป็นประโยชน์ในการวางแผนอัตรากำลัง การวางแผนบริหารบุคลากร การวางแผนเส้นทางความก้าวหน้าของบุคลากรซึ่งมีความสำคัญและจำเป็นในการพัฒนาองค์กรปกครองส่วนท้องถิ่นและการวางแผนพัฒนาบุคลากรองค์กรปกครองส่วนท้องถิ่น ๓ ปีถัดไป

## ส่วนที่ ๒ การวิเคราะห์สถานการณ์พัฒนาบุคลากร

### ๒.๑ ภารกิจ อำนาจหน้าที่ขององค์กรปกครองส่วนท้องถิ่น

#### (๑) ด้านโครงสร้างพื้นฐาน มีภารกิจที่เกี่ยวข้อง ดังนี้

- (๑) จัดให้มีและบำรุงรักษาทางน้ำและทางบก
- (๒) ให้มีน้ำเพื่อการอุปโภค บริโภค และการเกษตร
- (๓) ให้มีและบำรุงการไฟฟ้าหรือแสงสว่างโดยวิธีอื่น
- (๔) ให้มีและบำรุงรักษาทางระบายน้ำ
- (๕) การสาธารณสุข โภค และการก่อสร้างอื่นๆ
- (๖) การสาธารณสุขการ

#### (๒) ด้านส่งเสริมคุณภาพชีวิต มีภารกิจที่เกี่ยวข้อง ดังนี้

- (๑) ส่งเสริมการพัฒนาสตรี เด็ก เยาวชน ผู้สูงอายุ และผู้พิการ
- (๒) ป้องกันโรคและระงับโรคติดต่อ
- (๓) ให้มีและบำรุงสถานที่ประชุม การกีฬาการพักผ่อนหย่อนใจและสวนสาธารณะ
- (๔) การสังคมสงเคราะห์ และการพัฒนาคุณภาพชีวิตเด็ก สตรี คนชรา และผู้ด้อยโอกาส
- (๕) การปรับปรุงแหล่งชุมชนแออัดและการจัดการเกี่ยวกับที่อยู่อาศัย
- (๖) การส่งเสริมประชาธิปไตย ความเสมอภาค และสิทธิเสรีภาพของประชาชน
- (๗) การสาธารณสุข การอนามัยครอบครัวและการรักษาพยาบาล (มาตรา ๑๖(๑๙))

#### (๓) ด้านการจัดระเบียบชุมชน สังคม และการรักษาความสงบเรียบร้อย มีภารกิจที่เกี่ยวข้อง ดังนี้

- (๑) การป้องกันและบรรเทาสาธารณภัย
- (๒) การคุ้มครองดูแลและรักษาทรัพย์สินอันเป็นสาธารณสมบัติของแผ่นดิน
- (๓) การผังเมือง
- (๔) จัดให้มีที่จอดรถ
- (๕) การรักษาความสะอาดและความเป็นระเบียบเรียบร้อยของบ้านเมือง
- (๖) การควบคุมอาคาร

#### (๔) ด้านการวางแผน การส่งเสริมการลงทุน พาณิชยกรรมและการท่องเที่ยว มีภารกิจที่เกี่ยวข้อง

ดังนี้

- (๑) ส่งเสริมให้มีอุตสาหกรรมในครอบครัว
- (๒) ให้มีและส่งเสริมกลุ่มเกษตรกร และกิจการสหกรณ์
- (๓) บำรุงและส่งเสริมการประกอบอาชีพของราษฎร
- (๔) การท่องเที่ยว
- (๕) กิจการเกี่ยวกับการพาณิชย์



- (๖) การส่งเสริม การฝึกฝนและประกอบอาชีพ (มาตรา ๑๖(๖))
- (๗) การพาณิชย์กรรมและการส่งเสริมการลงทุน (มาตรา ๑๖(๗))

**(๕) ด้านการบริหารจัดการและการอนุรักษ์ทรัพยากรธรรมชาติและสิ่งแวดล้อม** มีภารกิจที่เกี่ยวข้อง ดังนี้

- (๑) คุ้มครอง ดูแล และบำรุงรักษาทรัพยากรธรรมชาติและสิ่งแวดล้อม
- (๒) รักษาความสะอาดของถนน ทางน้ำ ทางเดิน และที่สาธารณะ รวมทั้งกำจัดมูลฝอยและสิ่งปฏิกูล
- (๓) การจัดการสิ่งแวดล้อมและมลพิษต่างๆ

**(๖) ด้านการศาสนา ศิลปวัฒนธรรม จารีตประเพณี และภูมิปัญญาท้องถิ่น** มีภารกิจที่เกี่ยวข้อง ดังนี้

- (๑) บำรุงรักษาศิลปะ จารีตประเพณี ภูมิปัญญาท้องถิ่น และวัฒนธรรมอันดีของท้องถิ่น
- (๒) ส่งเสริมการศึกษา ศาสนา และวัฒนธรรม
- (๓) การจัดการศึกษา
- (๔) การส่งเสริมการกีฬา จารีตประเพณี และวัฒนธรรมอันดีงามของท้องถิ่น

**(๗) ด้านการบริหารจัดการและการสนับสนุนการปฏิบัติภารกิจของส่วนราชการและองค์กรปกครองส่วนท้องถิ่น** มีภารกิจที่เกี่ยวข้อง ดังนี้

- (๑) สนับสนุนสภาตำบลและองค์กรปกครองส่วนท้องถิ่นอื่นในการพัฒนาท้องถิ่น
- (๒) ปฏิบัติหน้าที่อื่นตามที่ทางราชการมอบหมายโดยจัดสรรงบประมาณหรือบุคลากรให้ตามความจำเป็นและสมควร
- (๓) ส่งเสริมการมีส่วนร่วมของราษฎร ในการมีมาตรการป้องกัน
- (๔) การประสานและให้ความร่วมมือในการปฏิบัติหน้าที่ขององค์กรปกครองส่วนท้องถิ่น
- (๕) การสร้างและบำรุงรักษาทางบกและทางน้ำที่เชื่อมต่อระหว่างองค์กรปกครองส่วนท้องถิ่นอื่น

## ๒.๒ ภารกิจหลักและภารกิจรองที่องค์กรปกครองส่วนท้องถิ่นจะดำเนินการ

### (๑) ภารกิจหลัก

๑. ด้านการพัฒนาปรับปรุงโครงสร้างพื้นฐานเช่น ถนน สะพาน เป็นต้น
๒. การปรับปรุงและพัฒนาสาธารณูปโภค เช่น ไฟฟ้า น้ำประปา เป็นต้น
๓. การรักษาความสะอาดถนน ทางน้ำ ทางเดิน ที่สาธารณะ รวมทั้งการกำจัดมูลฝอยสิ่งปฏิกูล
๔. การสาธารณสุข การเฝ้าระวังและควบคุมโรคติดต่อ
๕. การป้องกันและบรรเทาสาธารณภัย
๖. การพัฒนาการเมืองการบริหาร





๗. การส่งเสริมและสนับสนุนการศึกษา ศาสนาและวัฒนธรรม
๘. การส่งเสริมและสนับสนุนกลุ่มอาชีพและการเพิ่มรายได้แก่ราษฎร
๙. การสังคมสงเคราะห์ และการพัฒนาคุณภาพชีวิตเด็ก สตรี คนชรา คนพิการและ  
ผู้ด้อยโอกาส
๑๐. การส่งเสริมและเสริมสร้างให้ราษฎรมีสุขภาพแข็งแรง
๑๑. การจัดทำแผนพัฒนาองค์การบริหารส่วนตำบล
๑๒. การส่งเสริมประชาธิปไตย ความเสมอภาค และสิทธิเสรีภาพของประชาชน
๑๓. การพัฒนาและรักษาสิ่งแวดล้อมทรัพยากรธรรมชาติ
๑๔. การพัฒนาและปรับปรุงแหล่งท่องเที่ยว

## (๒) การกิจกรรม

๑. การจัดระเบียบชุมชน สังคมและการรักษาความปลอดภัย ความเป็นระเบียบเรียบร้อย
๒. การคุ้มครอง ดูแล และบำรุงรักษาทรัพยากรธรรมชาติและสิ่งแวดล้อม
๓. การสนับสนุนและส่งเสริมอุตสาหกรรมในครัวเรือน
๔. การคุ้มครองดูแลและรักษาทรัพย์สินอันเป็นสาธารณสมบัติของแผ่นดิน
๕. การฟื้นฟูวัฒนธรรมและส่งเสริมประเพณีในท้องถิ่น
๖. การสนับสนุนและส่งเสริมศักยภาพกลุ่มอาชีพ
๗. การส่งเสริมการเกษตรและการประกอบอาชีพทางการเกษตร
๘. ด้านการวางแผน การส่งเสริมการลงทุนประกอบการค้า
๙. การส่งเสริมการมีส่วนร่วมของราษฎรในการพัฒนาท้องถิ่น
๑๐. การสาธารณสุข การอนามัยครอบครัว และการรักษาพยาบาล
๑๑. การจัดการ การบำรุง และการใช้ประโยชน์จากป่าไม้ ที่ดิน ทรัพยากรธรรมชาติและ  
สิ่งแวดล้อม

## ๒.๓ การวิเคราะห์ความต้องการพัฒนาของบุคลากร

### (๑) ความต้องการด้านทักษะ

- ๑) ทักษะการบริหารโครงการ
- ๒) ทักษะการเขียนหนังสือราชการ
- ๓) ทักษะการใช้คอมพิวเตอร์
- ๔) ทักษะในการสื่อสาร การนำเสนอ และถ่ายทอดความรู้

### (๒) ความต้องการด้านความรู้

- ๑) ความรู้เรื่องกฎหมาย
- ๒) ความรู้เรื่องจัดซื้อจัดจ้างและกฎระเบียบพัสดุ
- ๓) ความรู้เกี่ยวกับเทคโนโลยีสารสนเทศ
- ๔) ความรู้เรื่องงานธุรการและงานสารบรรณ

### (๓) ความต้องการพัฒนางาน

- ๑) งานสาธารณสุข การเฝ้าระวังและควบคุมโรคติดต่อ



- ๒) งานจัดทำงบประมาณ
- ๓) งานช่าง
- ๔) งานธุรการ งานสารบรรณ

## ๒.๔ การวิเคราะห์สภาพแวดล้อม

### (๑) จุดแข็ง (Strengths)

- ๑) การกำหนดส่วนราชการเหมาะสมกับงานและหน้าที่ที่ปฏิบัติชัดเจน
- ๒) ผู้บริหารมีการส่งเสริมการพัฒนาของบุคลากรอย่างสม่ำเสมอ
- ๓) มีการใช้ระบบเทคโนโลยีที่ทันสมัยอยู่เสมอ สามารถปฏิบัติงานได้อย่างรวดเร็ว
- ๔) ได้รับการสนับสนุนการพัฒนาทั้งด้านวิชาการและระเบียบ กฎหมายอยู่เสมอ
- ๕) เจ้าหน้าที่มีความรู้ ความสามารถ ศักยภาพในการปฏิบัติหน้าที่ของตนเอง

### (๒) จุดอ่อน (Weaknesses)

- ๑) การปฏิบัติงานระหว่างส่วนราชการยังขาดการทำงานแบบบูรณาการเชื่อมโยงกัน
- ๒) เจ้าหน้าที่ยังขาดความรู้ที่เป็นระบบและเหมาะสมกับการปฏิบัติงาน
- ๓) เจ้าหน้าที่ยังขาดความตระหนักและรับผิดชอบต่อนหน้าที่ของตนเอง
- ๔) ขาดการสร้างวัฒนธรรมที่ดีขององค์กร และคุณธรรม จริยธรรม เพื่อให้เกิดแรงจูงใจ  
ขวัญและกำลังใจ ในการปฏิบัติหน้าที่
- ๕) ข้าราชการยังขาดระเบียบวินัยที่ดีในการทำงาน

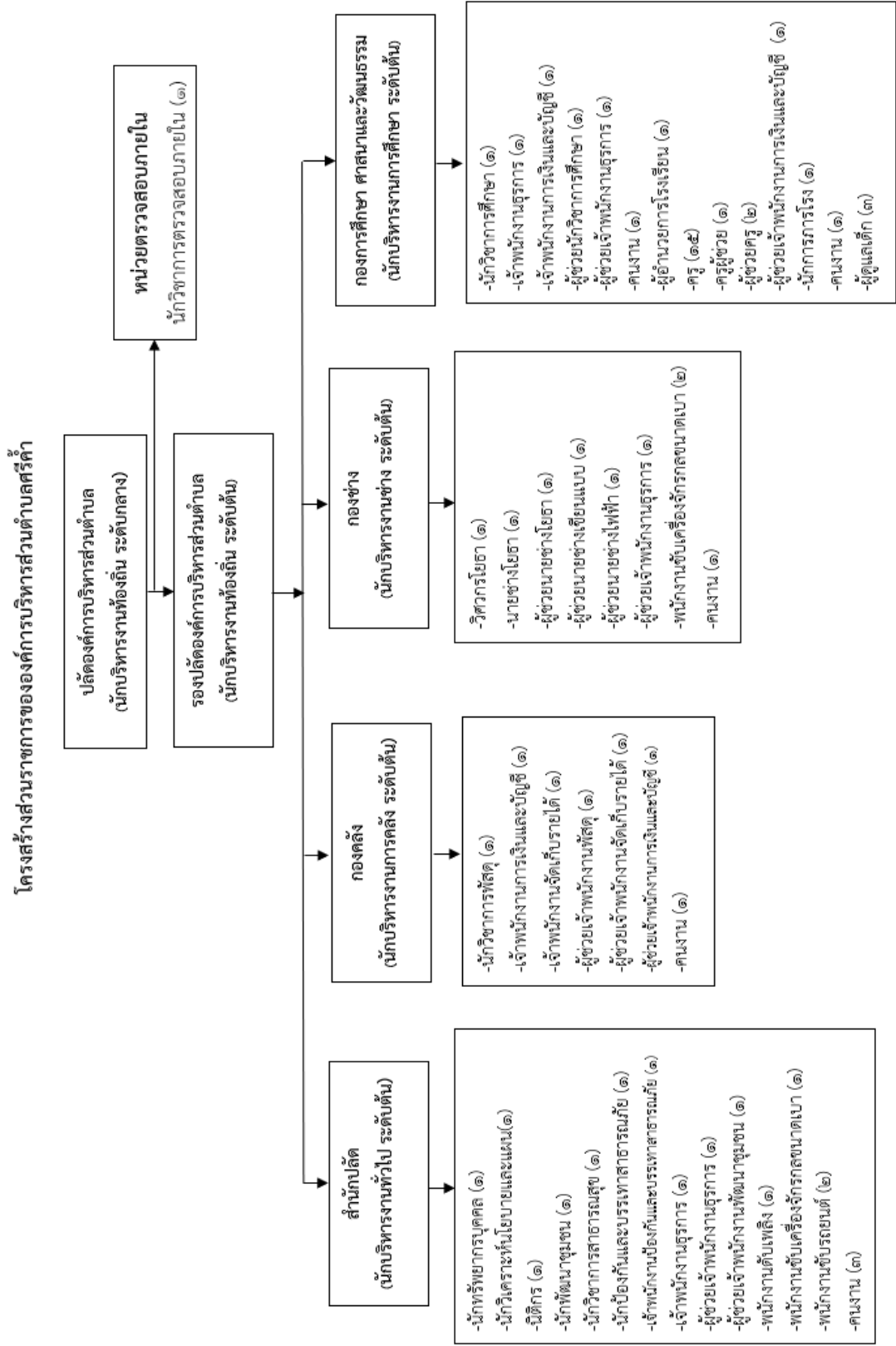
### (๓) โอกาส (Opportunities)

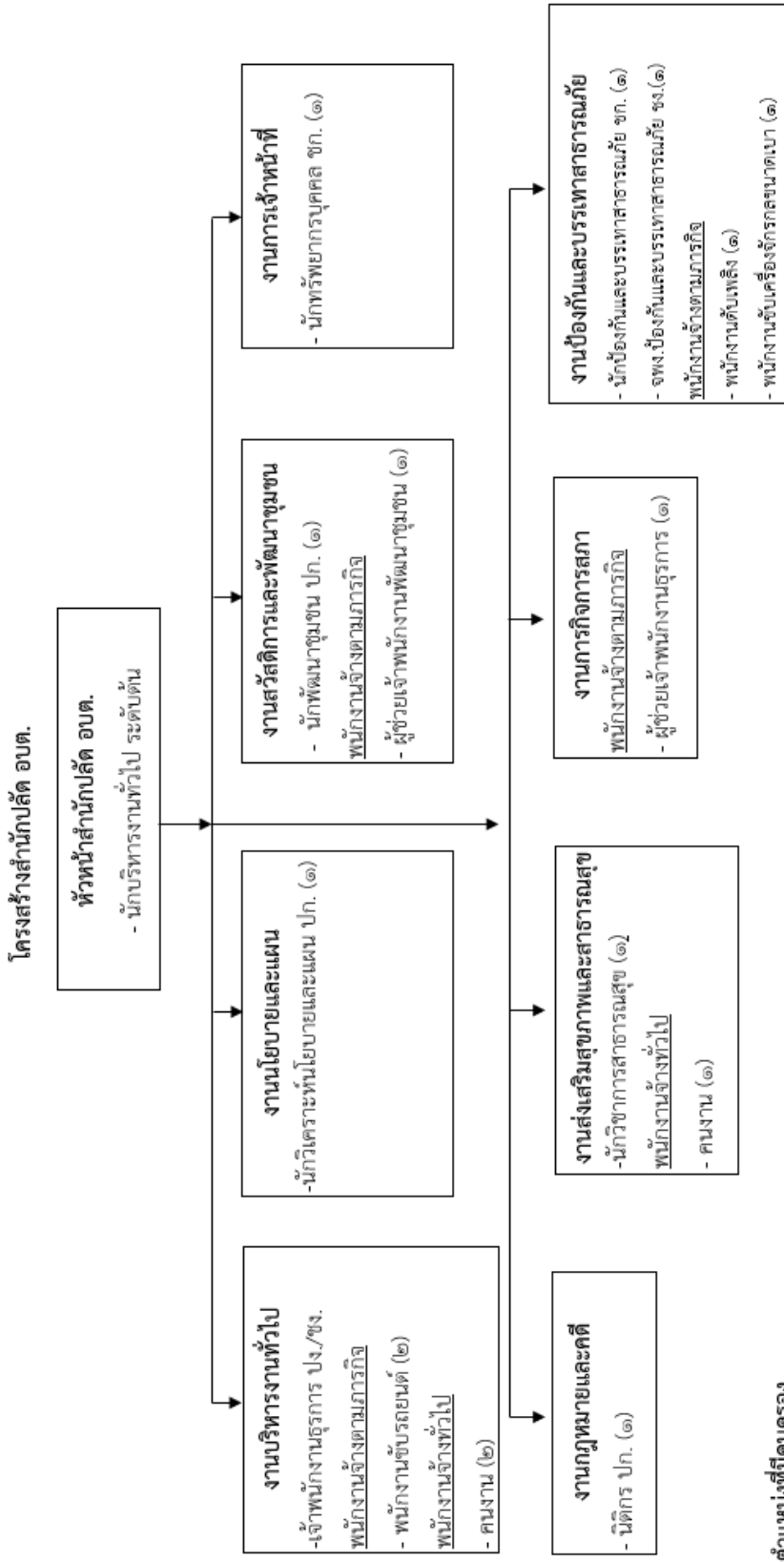
- ๑) นโยบายของรัฐบาลเอื้อต่อการพัฒนาและการบริหารงานขององค์กรปกครองส่วนท้องถิ่น
- ๒) กรมส่งเสริมการปกครองท้องถิ่นสนับสนุนการพัฒนาบุคลากรในหลักสูตรต่าง ๆ อย่างต่อเนื่อง
- ๓) ความเจริญก้าวหน้าทางเทคโนโลยีสารสนเทศ ทำให้ได้รับข้อมูลข่าวสารต่าง ๆ ที่จำเป็นต่อ  
การปฏิบัติงานอยู่เสมอ
- ๔) ประชาชนมีส่วนร่วมต่อการปฏิบัติงานขององค์กรปกครองส่วนท้องถิ่น
- ๕) รัฐบาลมีการกระจายอำนาจและภารกิจให้องค์กรปกครองส่วนท้องถิ่นมากขึ้น

### (๔) อุปสรรค (Threats)

- ๑) การจัดสรรงบประมาณของรัฐให้กับองค์กรปกครองส่วนท้องถิ่นไม่เพียงพอ
- ๒) ระเบียบกฎหมายมีการเปลี่ยนแปลงอยู่ตลอดเวลา
- ๓) ภัยธรรมชาติที่ส่งผลกระทบต่อการทำงานขององค์กรปกครองส่วนท้องถิ่น
- ๔) การเปลี่ยนแปลงนโยบายของรัฐบาลมีการเปลี่ยนแปลงบ่อยครั้ง
- ๕) การถ่ายโอนภารกิจบางส่วนจากส่วนกลางไปให้องค์กรปกครองส่วนท้องถิ่น ไม่ได้  
ถ่ายโอนบุคลากรและงบประมาณ

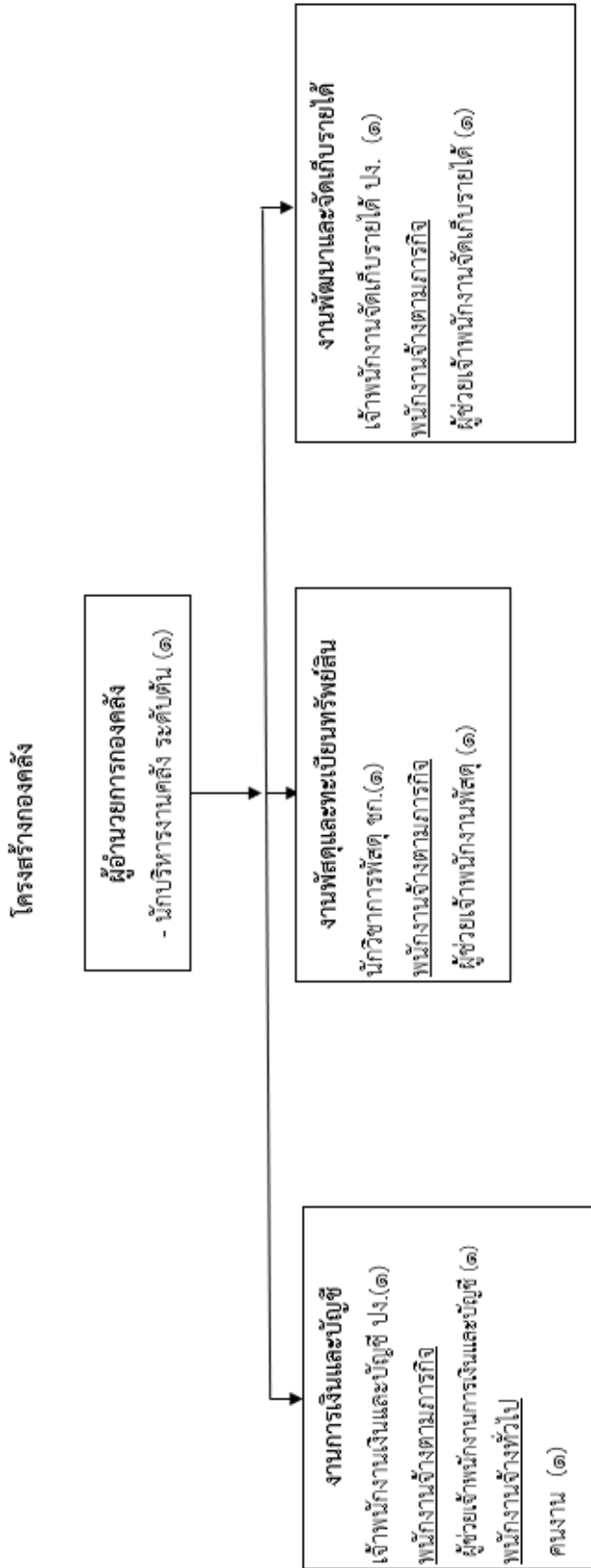
๒.๕ โครงสร้างการแบ่งส่วนราชการตามแผนอัตรากำลัง ๓ ปี





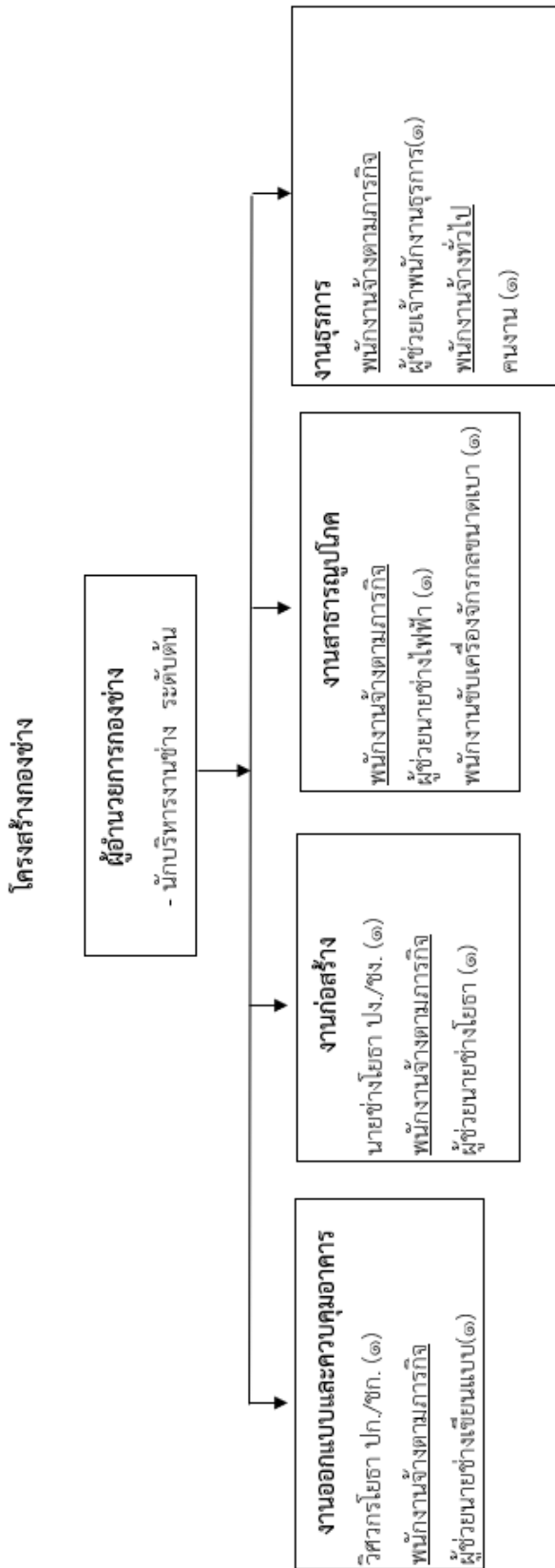
ตำแหน่งที่มีคนครอง

ระดับ	จำนวนการต้องขึ้น			วิชาการ			ทั่วไป			พนักงานจ้าง			รวม
	ต้น	กลาง	สูง	ปฏิบัติการ	ชำนาญการ	ชำนาญการพิเศษ	ปฏิบัติงาน	ชำนาญงาน	อาวุโส	ภารกิจ	ทั่วไป		
จำนวน	๑	-	-	๓	๒	-	-	๓	-	๕	๓		๑๕



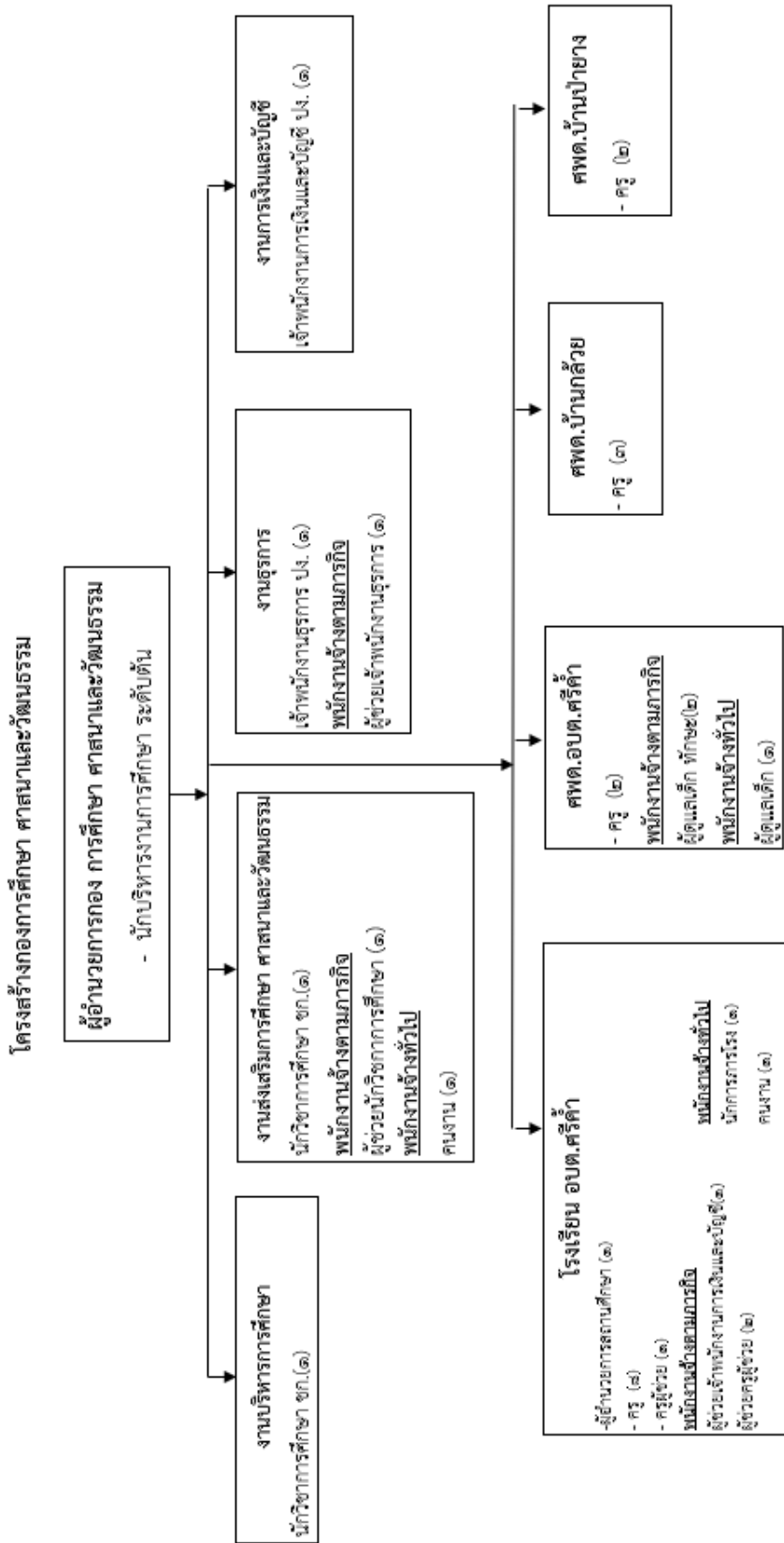
**ตำแหน่งที่มีคนครอง**

ระดับ	อำนาจการท้องถิ่น			วิชาการ			ทั่วไป			พนักงานจ้าง		รวม
	ต้น	กลาง	สูง	ชำนาญการ	ชำนาญการพิเศษ	ชำนาญการ	ปฏิบัติงาน	ชำนาญงาน	อาวุโส	ภารกิจ	ทั่วไป	
จำนวน	๑	-	-	๑	-	-	๒	-	-	๒	๑	๗



**ตำแหน่งที่มีคนครอง**

ระดับ	อำนาจการท้องถิ่น		วิชาการ		ทั่วไป			พนักงานจ้าง		รวม		
	ต้น	กลาง	สูง	ปฏิบัติกร	ชำนาญการ	ชำนาญการพิเศษ	ปฏิบัติงาน	ชำนาญงาน	อาวุโส		ภารกิจ	ทั่วไป
จำนวน	-	-	-	-	-	-	-	-	-	๓	๑	๔



ตำแหน่งที่มีคนครอง

ระดับ	ผู้อำนวยการท้องถิ่น			วิชาการ			ทั่วไป			พนักงานจ้าง		รวม
	ต้น	กลาง	สูง	ปฏิบัติการ	ชำนาญการ	ชำนาญการพิเศษ	ปฏิบัติงาน	ชำนาญงาน	อาวุโส	ภารกิจ	ทั่วไป	
จำนวน	-	-	-	-	๓	-	๒	-	-	๓	๓	๕
ระดับ		ครู ศส.๓	ครู ศส.๒	ครู ศส.๑	ครูผู้ช่วย	ภารกิจ	ทั่วไป	รวม				
จำนวน	-	๒	๓๓	-	๓	๕	๓	๒๔				

## ๒.๖ กรอบอัตรากำลัง ๓ ปี ขององค์กรปกครองส่วนท้องถิ่น

ที่	ส่วนราชการ	กรอบ อัตรากำลัง เดิม	กรอบอัตรากำลังที่คาดว่าจะ ต้องใช้ในช่วงระยะเวลา ๓ ปีข้างหน้า			อัตรากำลังคนเพิ่ม/ลด			หมายเหตุ
			๒๕๖๗	๒๕๖๘	๒๕๖๙	๒๕๖๗	๒๕๖๘	๒๕๖๙	
๑	ปลัดองค์การบริหารส่วนตำบล (นักบริหารท้องถิ่น) ระดับกลาง เลขที่ตำแหน่ง ๑๒-๓-๐๐-๑๑๐๑-๐๐๑	๑	๑	๑	๑	-	-	-	
๒	รองปลัดองค์การบริหารส่วนตำบล (นักบริหารท้องถิ่น) ระดับต้น เลขที่ตำแหน่ง ๑๒-๓-๐๐-๑๑๐๑-๐๐๒	๑	๑	๑	๑	-	-	-	
	<b>สำนักปลัด อบต.(๑๑)</b>								
๓	หัวหน้าสำนักปลัด อบต. (นักบริหารงานทั่วไป) ระดับต้น เลขที่ตำแหน่ง ๑๒-๓-๐๑-๒๑๐๑-๐๐๑	๑	๑	๑	๑	-	-	-	
๔	นักทรัพยากรบุคคล (ปก./ชก.) เลขที่ตำแหน่ง ๑๒-๓-๐๑-๓๑๐๒-๐๐๑	๑	๑	๑	๑	-	-	-	
๕	นักวิเคราะห์นโยบายและแผน (ปก./ชก.) เลขที่ตำแหน่ง ๑๒-๓-๐๑-๓๑๐๓-๐๐๑	๑	๑	๑	๑	-	-	-	
๖	นักพัฒนาชุมชน (ปก./ชก.) เลขที่ตำแหน่ง ๑๒-๓-๐๑-๓๑๐๔-๐๐๑	๑	๑	๑	๑	-	-	-	
๗	นักป้องกันและบรรเทาสาธารณภัย (ปก./ชก.) เลขที่ตำแหน่ง ๑๒-๓-๐๑-๓๑๐๕-๐๐๑	๑	๑	๑	๑	-	-	-	
๘	นิติกร (ปก./ชก.) เลขที่ตำแหน่ง ๑๒-๓-๐๑-๓๑๐๕-๐๐๑	๑	๑	๑	๑	-	-	-	
๙	นักวิชาการสาธารณสุข (ปก./ชก.) เลขที่ตำแหน่ง ๑๒-๓-๐๑-๓๑๐๖-๐๐๑	๑	๑	๑	๑	-	-	-	ว่างเดิม ๓๑ พ.ค. ๖๕
๑๐	เจ้าพนักงานป้องกันและบรรเทาสาธารณภัย (ปง./ชง.) เลขที่ตำแหน่ง ๑๒-๓-๐๑-๔๑๐๕-๐๐๑	๑	๑	๑	๑	-	-	-	
๑๑	เจ้าพนักงานธุรการ (ปง./ชง.) เลขที่ตำแหน่ง ๑๒-๓-๐๑-๔๑๐๖-๐๐๑	๑	๑	๑	๑	-	-	-	ว่างเดิม ๒๘ ก.พ. ๖๖
	<b>พนักงานจ้างตามภารกิจ</b>								
๑๒	ผู้ช่วยเจ้าพนักงานพัฒนาชุมชน	๑	๑	๑	๑	-	-	-	
๑๓	ผู้ช่วยเจ้าพนักงานธุรการ	๑	๑	๑	๑	-	-	-	
๑๔	พนักงานขับรถยนต์ (ผู้มีทักษะ)	๑	๑	๑	๑	-	-	-	
๑๕	พนักงานขับรถยนต์ (ผู้มีทักษะ)	-	๑	๑	๑	+๑	-	-	กำหนดเพิ่ม
๑๖	พนักงานดับเพลิง (ผู้มีทักษะ)	๑	๑	๑	๑	-	-	-	
๑๗	พนักงานขับเครื่องจักรกลขนาดเบา (ผู้มีทักษะ)	๑	๑	๑	๑	-	-	-	
	<b>พนักงานจ้างทั่วไป</b>								
๑๘	คนงาน	๑	๑	๑	๑	-	-	-	
๑๙	คนงาน	๑	๑	๑	๑	-	-	-	
๒๐	คนงาน	๑	๑	๑	๑	-	-	-	





ที่	ส่วนราชการ	กรอบ อัตรากำลัง เดิม	กรอบอัตรากำลังตำแหน่งที่คาดว่าจะ ต้องใช้ในช่วงระยะเวลา ๓ ปีข้างหน้า			อัตรากำลังคนเพิ่ม/ลด			หมายเหตุ
			๒๕๖๗	๒๕๖๘	๒๕๖๙	๒๕๖๗	๒๕๖๘	๒๕๖๙	
	<b>กองคลัง(๐๔)</b>								
๒๑	ผู้อำนวยการกองคลัง (นักบริหารงานการคลัง) ระดับต้น เลขที่ตำแหน่ง ๑๒-๓-๐๔-๒๑๐๒-๐๐๑	๑	๑	๑	๑	-	-	-	
๒๒	นักวิชาการพัสดุ (ปก./ชก.) เลขที่ตำแหน่ง ๑๒-๓-๐๔-๓๒๐๔-๐๐๑	๑	๑	๑	๑	-	-	-	
๒๓	เจ้าพนักงานการเงินและบัญชี (ปจ./ชง.) เลขที่ตำแหน่ง ๑๒-๓-๐๔-๔๒๐๑-๐๐๑	๑	๑	๑	๑	-	-	-	
๒๔	เจ้าพนักงานจัดเก็บรายได้ (ปจ./ชง.) เลขที่ตำแหน่ง ๑๒-๓-๐๔-๔๒๐๔-๐๐๑	๑	๑	๑	๑	-	-	-	
	<b>พนักงานจ้างตามภารกิจ</b>								
๒๕	ผู้ช่วยเจ้าพนักงานจัดเก็บรายได้	๑	๑	๑	๑	-	-	-	
๒๖	ผู้ช่วยเจ้าพนักงานพัสดุ	๑	๑	๑	๑	-	-	-	
๒๗	ผู้ช่วยเจ้าพนักงานการเงินและบัญชี	๑	๑	๑	๑	-	-	-	ว่างเดิม ๒๘ ก.พ. ๖๖
	<b>พนักงานจ้างทั่วไป</b>								
๒๘	คนงาน	๑	๑	๑	๑	-	-	-	
	<b>กองช่าง (๐๕)</b>								
๒๙	ผู้อำนวยการกองช่าง (นักบริหารงานช่าง) ระดับต้น เลขที่ตำแหน่ง ๑๒-๓-๐๕-๒๑๐๓-๐๐๑	๑	๑	๑	๑	-	-	-	ว่างเมื่อวันที่ ๑ ก.พ.๖๖ อยู่ระหว่างการสรรหาจาก ก.อบต.
๓๐	วิศวกรโยธา (ปก./ชก.) เลขที่ตำแหน่ง ๑๒-๓-๐๕-๓๗๐๑-๐๐๑	๑	๑	๑	๑	-	-	-	ว่างเมื่อวันที่ ๑๑ พ.ค.๖๔
๓๑	นายช่างโยธา (ปจ./ชง.) เลขที่ตำแหน่ง ๑๒-๓-๐๕-๔๗๐๑-๐๐๑	๑	๑	๑	๑	-	-	-	ว่างเมื่อวันที่ ๓๑ ม.ค.๖๓
	<b>พนักงานจ้างตามภารกิจ</b>								
๓๒	ผู้ช่วยนายช่างเขียนแบบ	๑	๑	๑	๑	-	-	-	
๓๓	ผู้ช่วยเจ้าพนักงานธุรการ	๑	๑	๑	๑	-	-	-	
๓๔	ผู้ช่วยนายช่างโยธา	๑	๑	๑	๑	-	-	-	
๓๕	ผู้ช่วยนายช่างไฟฟ้า	๑	๑	๑	๑	-	-	-	ว่างเดิม ๒๘ ก.พ. ๖๖
๓๖	พนักงานขับเครื่องจักรกลขนาดเบา (ผู้มีทักษะ)	-	๑	๑	๑	+๑	-	-	กำหนดเพิ่ม
	<b>พนักงานจ้างทั่วไป</b>								
๓๗	คนงาน	๑	๑	๑	๑	-	-	-	
	<b>กองการศึกษา ศาสนาและวัฒนธรรม(๐๘)</b>								
๓๘	ผู้อำนวยการกองการศึกษา (นักบริหารงานการศึกษา) ระดับต้น เลขที่ตำแหน่ง ๑๒-๓-๐๘-๒๑๐๗-๐๐๑	๑	๑	๑	๑	-	-	-	ว่างเมื่อวันที่ ๑๗ ต.ค.๖๕ อยู่ระหว่างการสรรหาจาก ก.อบต.



ที่	ส่วนราชการ	กรอบ อัตรากำลัง เดิม	กรอบอัตราตำแหน่งที่คาดว่าจะ ต้องใช้ในช่วงระยะเวลา ๓ ปีข้างหน้า			อัตรากำลังคนเพิ่ม/ลด			หมายเหตุ
			๒๕๖๗	๒๕๖๘	๒๕๖๙	๒๕๖๗	๒๕๖๘	๒๕๖๙	
๓๙	นักวิชาการศึกษา (ปก./ชก.) เลขที่ตำแหน่ง ๑๒-๓-๐๘-๓๘๐๓-๐๐๑	๑	๑	๑	๑	-	-	-	
๔๐	เจ้าพนักงานธุรการ (ปง./ชง.) เลขที่ตำแหน่ง ๑๒-๓-๐๘-๔๑๐๑-๐๐๒	๑	๑	๑	๑	-	-	-	
๔๑	เจ้าพนักงานการเงินและบัญชี (ปง./ชง.) เลขที่ตำแหน่ง ๑๒-๓-๐๘-๔๒๐๑-๐๐๒	๑	๑	๑	๑	-	-	-	
	<b>พนักงานจ้างตามภารกิจ</b>								
๔๒	ผู้ช่วยนักวิชาการศึกษา	-	๑	๑	๑	+๑	-	-	กำหนดเพิ่ม
๔๓	ผู้ช่วยเจ้าพนักงานธุรการ	๑	๑	๑	๑	-	-	-	
	<b>พนักงานจ้างทั่วไป</b>								
๔๔	คนงาน	๑	๑	๑	๑	-	-	-	
	<b>ร.อบต.ศรีค้ำ (บ้านเวียงสา)</b>								
๔๕	ผู้อำนวยการสถานศึกษา เลขที่ตำแหน่ง ๑๒-๓-๐๘-๕๕๐๐-๗๐๓	๑	๑	๑	๑	-	-	-	ว่างเมื่อวันที่ ๑ ก.พ.๖๐ อยู่ระหว่างการ สรรหาจาก ก.อบต.
๔๖	รองผู้อำนวยการสถานศึกษา เลขที่ตำแหน่ง .....	-	๑	๑	๑	+๑	-	-	**
๔๗	ครู (คศ.๒) เลขที่ตำแหน่ง ๑๒-๓-๐๘-๖๕๐๐-๗๐๔	๑	๑	๑	๑	-	-	-	
๔๘	ครู (คศ.๒) เลขที่ตำแหน่ง ๑๒-๓-๐๘-๖๕๐๐-๗๐๕	๑	๑	๑	๑	-	-	-	
๔๙	ครู (คศ.๓) เลขที่ตำแหน่ง ๑๒-๓-๐๘-๖๕๐๐-๗๐๖	๑	๑	๑	๑	-	-	-	
๕๐	ครู (คศ.๒) เลขที่ตำแหน่ง ๑๒-๓-๐๘-๖๕๐๐-๗๐๗	๑	๑	๑	๑	-	-	-	
๕๑	ครู (คศ.๒) เลขที่ตำแหน่ง ๑๒-๓-๐๘-๖๕๐๐-๗๐๘	๑	๑	๑	๑	-	-	-	
๕๒	ครู (คศ.๒) เลขที่ตำแหน่ง ๑๒-๓-๐๘-๖๕๐๐-๗๐๙	๑	๑	๑	๑	-	-	-	
๕๓	ครู (คผช.) เลขที่ตำแหน่ง ๑๒-๓-๐๘-๖๕๐๐-๗๑๐	๑	๑	๑	๑	-	-	-	
๕๔	ครู (คศ.๒) เลขที่ตำแหน่ง ๑๒-๓-๐๘-๖๕๐๐-๗๑๑	๑	๑	๑	๑	-	-	-	
๕๕	ครู (คศ.๒) เลขที่ตำแหน่ง ๑๒-๓-๐๘-๖๕๐๐-๗๑๒	๑	๑	๑	๑	-	-	-	
	<b>พนักงานจ้างตามภารกิจ</b>								
๕๖	ผู้ช่วยเจ้าพนักงานการเงินและบัญชี ๑๙๕๓-๕	๑	๑	๑	๑	-	-	-	
๕๗	ผู้ช่วยครูผู้ช่วย (พลช)	๑	๑	๑	๑	-	-	-	
๕๘	ผู้ช่วยครูผู้ช่วย (คอมพิวเตอร์)	๑	๑	๑	๑	-	-	-	
	<b>พนักงานจ้างทั่วไป</b>								
๕๙	นักการภารโรง ๑๖๖๒-๔	๑	๑	๑	๑	-	-	-	
๖๐	คนงาน	๑	๑	๑	๑	-	-	-	



ที่	ส่วนราชการ	กรอบ อัตรากำลัง เดิม	กรอบอัตรากำลังใหม่ที่คาดว่าจะ จะต้องใช้ในช่วงระยะเวลา ๓ ปีข้างหน้า			อัตรากำลังคนเพิ่ม/ลด			หมายเหตุ
			๒๕๖๗	๒๕๖๘	๒๕๖๙	๒๕๖๗	๒๕๖๘	๒๕๖๙	
	<b>ศูนย์พัฒนาเด็กเล็ก อบต.ศรีค้ำ</b>								
๖๑	ผู้อำนวยการศูนย์พัฒนาเด็กเล็ก	-	๑	๑	๑	+๑	-	-	**
๖๒	ครู (คศ.๓) เลขที่ตำแหน่ง ๑๒-๓-๐๘-๖๖๐๐-๓๗๘	๑	๑	๑	๑	-	-	-	
๖๓	ครู (คศ.๒) เลขที่ตำแหน่ง ๑๒-๓-๐๘-๖๖๐๐-๓๘๒	๑	๑	๑	๑	-	-	-	
	<b>พนักงานจ้างตามภารกิจ</b>								
๖๔	ผู้ดูแลเด็ก(ทักษะ)	๑	๑	๑	๑	-	-	-	
๖๕	ผู้ดูแลเด็ก(ทักษะ)	๑	๑	๑	๑	-	-	-	
	<b>พนักงานจ้างทั่วไป</b>								
๖๖	ผู้ดูแลเด็ก(ทั่วไป)	๑	๑	๑	๑	-	-	-	
	<b>ศูนย์พัฒนาเด็กเล็ก บ้านกล้วย</b>								
๖๗	ผู้อำนวยการศูนย์พัฒนาเด็กเล็ก	-	๑	๑	๑	+๑	-	-	**
๖๘	ครู (คศ.๒) เลขที่ตำแหน่ง ๑๒-๓-๐๘-๖๖๐๐-๓๗๙	๑	๑	๑	๑	-	-	-	
๖๙	ครู (คศ.๒) เลขที่ตำแหน่ง ๑๒-๓-๐๘-๖๖๐๐-๓๘๐	๑	๑	๑	๑	-	-	-	
๗๐	ครู (คศ.๒) เลขที่ตำแหน่ง ๑๒-๓-๐๘-๖๖๐๐-๓๘๑	๑	๑	๑	๑	-	-	-	
	<b>ศูนย์พัฒนาเด็กเล็ก บ้านป่ายาง</b>								
๗๑	ผู้อำนวยการศูนย์พัฒนาเด็กเล็ก	-	๑	๑	๑	+๑	-	-	**
๗๒	ครู (คศ.๒) เลขที่ตำแหน่ง ๑๒-๓-๐๘-๖๖๐๐-๓๗๗	๑	๑	๑	๑	-	-	-	
๗๓	ครู (คศ.๒) เลขที่ตำแหน่ง ๑๒-๓-๐๘-๖๖๐๐-๓๘๓	๑	๑	๑	๑	-	-	-	
	<b>หน่วยตรวจสอบภายใน</b>								
๗๔	นักวิชาการตรวจสอบภายใน (ปก.) เลขที่ตำแหน่ง ๑๒-๓-๑๒-๓๒๐๕-๐๐๑	๑	๑	๑	๑	-	-	-	
	<b>รวม</b>	<b>๖๗</b>	<b>๗๔</b>	<b>๗๔</b>	<b>๗๔</b>	<b>+๗</b>	<b>-</b>	<b>-</b>	<b>ว่าง ๑๐ อัตรา</b>

\*\* หมายเหตุ ตำแหน่งรองผู้อำนวยการสถานศึกษา และตำแหน่งผู้อำนวยการศูนย์พัฒนาเด็กเล็กจะสรรหาผู้ดำรงตำแหน่งได้  
ก็ต่อเมื่อได้รับการจัดสรรอัตรากำลังและงบประมาณจากสำนักงบประมาณหรือกรมส่งเสริมการปกครองท้องถิ่นแล้วแต่กรณี

(ลงชื่อ)

ผู้กรอกข้อมูล

(นางสาวเมทินี มุลรัตน์)

นักทรัพยากรบุคคลชำนาญการ

(ลงชื่อ) สิบเอก

ผู้รับรองข้อมูล

(ลงชื่อ)

ผู้รับรอง

ข้อมูล

(วิรัตน์ สันแดง)

(นายสนั่น มาหล้า)

ปลัดองค์การบริหารส่วนตำบล

นายกองค์การบริหารส่วนตำบลศรีค้ำ



## ๒.๗ การจำแนกระดับคุณวุฒิทางการศึกษาของบุคลากร

ประเภท	ต่ำกว่า ปวช.	ปวช. หรือ เทียบเท่า	ปวส. หรือ เทียบเท่า	ปริญญาตรี หรือ เทียบเท่า	ปริญญาโท หรือ เทียบเท่า	ปริญญาเอก หรือ เทียบเท่า	รวม
พนักงานส่วนตำบล	-	-	-	๑๑	๖	-	๑๗
พนักงานครูและบุคลากร ทางการศึกษา	-	-	-	๑๑	๕	-	๑๖
พนักงานจ้าง	๒	๒	๕	๑๕	๑	-	๒๕
รวม	๒	๒	๕	๓๗	๑๒	-	๕๘
คิดเป็นร้อยละ	๓.๔๕	๓.๔๕	๘.๖๒	๖๓.๗๙	๒๐.๖๙	-	๑๐๐.๐๐

## ๒.๘ สายงานของข้าราชการหรือพนักงานส่วนท้องถิ่นขององค์กรปกครองส่วนท้องถิ่น

บริหารท้องถิ่น	อำนาจการท้องถิ่น	วิชาการ	ทั่วไป
๑) นักบริหารงาน ท้องถิ่น	๑) นักบริหารงานทั่วไป ๒) นักบริหารงานการคลัง ๓) นักบริหารงานช่าง ๔) นักบริหารงานการศึกษา	๑) นักทรัพยากรบุคคล ๒) นักวิเคราะห์นโยบาย และแผน ๓) นิติกร ๔) นักพัฒนาชุมชน ๕) นักป้องกันและบรรเทา สาธารณภัย ๖) นักวิชาการสาธารณสุข ๗) นักวิชาการพัสดุ ๘) นักวิชาการตรวจสอบภายใน ๙) นักวิชาการศึกษา ๑๐) วิศวกรโยธา	๑) เจ้าพนักงานธุรการ ๒) เจ้าพนักงานการเงิน และบัญชี ๓) เจ้าพนักงานจัดเก็บรายได้ ๔) นายช่างโยธา ๕) เจ้าพนักงานป้องกัน และบรรเทาสาธารณภัย



๒.๙ โครงสร้างอายุข้าราชการหรือพนักงานส่วนท้องถิ่น จำแนกตามประเภทตำแหน่ง

ประเภท	ช่วงอายุ (ปี)								คน	อายุเฉลี่ย
	<= ๒๔	๒๕ - ๒๙	๓๐ - ๓๔	๓๕ - ๓๙	๔๐ - ๔๔	๔๕ - ๔๙	๕๐ - ๕๔	>= ๕๕		
บริหารท้องถิ่น	-	-	-	-	-	-	-	๒	๒	๖๐.๕๐
อำนวยการท้องถิ่น	-	-	-	-	๑	-	๑	-	๒	๔๘.๕๐
วิชาการ	-	๑	-	๒	๕	-	-	-	๘	๓๘.๓๘
ทั่วไป	-	๑	-	๒	๒	-	-	-	๕	๓๖.๘๐
ข้าราชการหรือพนักงานครูและบุคลากรทางการศึกษา	-	-	๑	๑	๕	๖	๑	๒	๑๖	๔๕.๓๘
พนักงานจ้าง	-	๓	๘	๕	๕	๑	-	๓	๒๕	๓๗.๙๖
รวม	-	๕	๙	๑๐	๑๘	๗	๒	๗	๕๘	๔๔.๕๙
คิดเป็นร้อยละ	๐	๘.๖๒	๑๕.๕๒	๕.๘๐	๓๑.๐๓	๑๒.๐๗	๓.๔๕	๑๒.๐๗	๑๐๐	

๒.๑๐ การสูญเสียกำลังคนจากการเกษียณอายุในระยะ ๓ ปี

ลำดับ	สายงาน	ปีงบประมาณที่เกษียณอายุ			รวม
		๒๕๖๗	๒๕๖๘	๒๕๖๙	
๑	นักบริหารงานท้องถิ่น	๒	-	-	๒
๒	ครู	-	๑	-	๑
รวม		๒	๑	-	๓



## ส่วนที่ ๓ หลักสูตรพัฒนาบุคลากร

การกำหนดแนวทางในการพัฒนาบุคลากรขององค์การบริหารส่วนตำบลศรีคำ ได้พิจารณาและให้ความสำคัญกับบุคลากรในทุกระดับ พนักงานส่วนตำบล ข้าราชการหรือพนักงานครูและบุคลากรทางการศึกษา พนักงานจ้างตามภารกิจ พนักงานจ้างทั่วไป เพื่อให้ได้รับการพัฒนาประสิทธิภาพทั้งทางด้านการปฏิบัติงาน หน้าที่ความรับผิดชอบ ความรู้และทักษะเฉพาะของงานในแต่ละตำแหน่ง การบริหาร และคุณธรรมและจริยธรรม ดังนี้

### ๓.๑ เป้าหมายของการพัฒนา

#### ๑) เป้าหมายเชิงปริมาณ

จำนวนบุคลากรในสังกัดองค์การบริหารส่วนตำบลศรีคำ ๕๘ ราย ประกอบด้วย พนักงานส่วนตำบล ข้าราชการหรือพนักงานครูและบุคลากรทางการศึกษา พนักงานจ้างตามภารกิจ พนักงานจ้างทั่วไป หลักสูตรการพัฒนาสำหรับพนักงานส่วนตำบล ได้รับการพัฒนาตามหลักสูตรและส่งเสริมให้ได้รับการศึกษาต่อในระดับที่สูงขึ้น

#### ๒. เป้าหมายเชิงคุณภาพ

ระดับความสำเร็จของบุคลากรในสังกัดองค์การบริหารส่วนตำบลศรีคำ ที่ได้เข้ารับการพัฒนาการเพิ่มพูนความรู้ ทักษะคุณธรรมและจริยธรรมในการปฏิบัติงาน สามารถนำความรู้ที่ได้รับมาใช้ประโยชน์ในการปฏิบัติงานเพื่อบริการประชาชนได้อย่างมีประสิทธิภาพ

### ๓.๒ หลักสูตรการพัฒนาสำหรับข้าราชการและพนักงานส่วนท้องถิ่น

หลักสูตรการพัฒนาสำหรับพนักงานส่วนตำบล แต่ละตำแหน่งต้องได้รับการพัฒนาอย่างน้อยในหลักสูตรหนึ่งหรือหลายหลักสูตร ระยะเวลาดำเนินการพัฒนาบุคลากร ต้องกำหนดให้เหมาะสมกับกลุ่มเป้าหมายที่เข้ารับการพัฒนา วิธีการพัฒนา และหลักสูตรการพัฒนาแต่ละหลักสูตร สำหรับหลักสูตรการพัฒนาสำหรับข้าราชการและพนักงานส่วนท้องถิ่น ประกอบด้วย ดังนี้

(๑) หลักสูตรความรู้พื้นฐานในการปฏิบัติราชการ สำหรับพนักงาส่วนตำบลทุกระดับ ให้มีความรู้ความเข้าใจพื้นฐานในการปฏิบัติราชการ ระเบียบและแบบแผนทางราชการ และกฎหมายระเบียบที่ใช้ในการปฏิบัติงาน บทบาทหน้าที่ของข้าราชการหรือพนักงานส่วนท้องถิ่น แนวทางปฏิบัติเพื่อเป็นพนักงานจ้างและลูกจ้างประจำ และหน้าที่ของข้าราชการในระบอบประชาธิปไตยอันมีพระมหากษัตริย์ทรงเป็นพระประมุขและการเป็นข้าราชการที่ดี

(๒) หลักสูตรการพัฒนาเกี่ยวกับงานในหน้าที่รับผิดชอบ เพื่อพัฒนาพนักงานส่วนตำบลให้มีความเข้าใจในการปฏิบัติราชการตามอำนาจหน้าที่และความรับผิดชอบ และพัฒนาทักษะที่จำเป็นต่อการปฏิบัติงานทักษะด้านดิจิทัล เพื่อให้ปฏิบัติงานได้อย่างมีประสิทธิภาพ

(๓) หลักสูตรความรู้และทักษะเฉพาะของงานในแต่ละตำแหน่งตามมาตรฐานกำหนดตำแหน่งสำหรับพนักงานส่วนตำบลทุกระดับ ให้มีความรู้ความเข้าใจและทักษะที่จำเป็นสำหรับการปฏิบัติงานของพนักงานส่วนตำบลแต่ละประเภทแต่ละสายงาน เพื่อให้มีความรู้ความเข้าใจในวิชาชีพและงานที่ปฏิบัติ โดยสามารถประยุกต์ความรู้และทักษะ มาใช้ในการปฏิบัติงานได้อย่างมีประสิทธิภาพ

(๔) หลักสูตรด้านการบริหาร สำหรับพนักงานส่วนตำบลพัฒนาทักษะและองค์ความรู้ในการบริหารงานขององค์กรปกครองส่วนท้องถิ่น การบริหารกิจการบ้านเมืองที่ดี การกระจายอำนาจให้แก่องค์กรปกครองส่วนท้องถิ่น ความเป็นผู้นำองค์กร ทักษะเฉพาะด้าน การคิดเชิงกลยุทธ์ ทักษะการสื่อสารและการตัดสินใจ การส่งเสริมสนับสนุนพัฒนาศักยภาพของบุคลากรเพื่อสามารถเป็นผู้บริหารพร้อมรับมือต่อการเปลี่ยนแปลง

(๕) หลักสูตรด้านคุณธรรมและจริยธรรม เพื่อเป็นการสร้างความรู้ความเข้าใจเกี่ยวกับมาตรฐานทางจริยธรรม และส่งเสริมให้พนักงานส่วนตำบลรักษাজริยธรรมตามมาตรฐานทางจริยธรรมมีการประพฤติปฏิบัติอย่างมีคุณธรรม และยึดถือแนวทางปฏิบัติตามประมวลจริยธรรม วินัยของข้าราชการหรือพนักงานส่วนท้องถิ่น และหลักธรรมาภิบาล

### ๓.๓ วิธีการพัฒนาบุคลากรขององค์กรปกครองส่วนท้องถิ่น

#### (๑) การปฐมนิเทศ

สำหรับพนักงานส่วนตำบลแรกบรรจุหรืออยู่ระหว่างการทดลองปฏิบัติหน้าที่ราชการ ให้มีความรู้ความเข้าใจสภาพแวดล้อมของหน่วยงาน วิสัยทัศน์ พันธกิจ โครงสร้างส่วนราชการ ผู้บริหาร วัฒนธรรมขององค์กร หน้าที่ความรับผิดชอบ ความสำคัญของภารกิจที่มีต่อประชาชน สังคม ประเทศชาติ การพัฒนาตนเองของพนักงานส่วนตำบล ความก้าวหน้าในอาชีพราชการ เพื่อให้มีทัศนคติที่ดีและมีแรงจูงใจในการรับราชการ

#### (๒) การฝึกอบรม

การฝึกอบรม เป็นกระบวนการสำคัญที่จะช่วยพัฒนาหรือฝึกฝนบุคลากรขององค์กรปกครองส่วนท้องถิ่น ให้มีความรู้ความสามารถ ทักษะหรือ ความชำนาญ ตลอดจนประสบการณ์ให้เหมาะสมกับการทำงาน รวมถึงก่อให้เกิดความรู้สึก เช่น ทัศนคติหรือเจตคติที่ดีต่อการปฏิบัติงาน อันจะส่งผลให้บุคลากรแต่ละคนในองค์กรปกครองส่วนท้องถิ่นมีความสามารถเฉพาะตัวสูงขึ้น มีประสิทธิภาพในการทำงานร่วมกับผู้อื่นได้ดีทำให้องค์กรปกครองส่วนท้องถิ่นมีประสิทธิภาพและประสิทธิผลที่ดีขึ้น

#### (๓) การศึกษา หรือดูงาน

การพัฒนาบุคลากรโดยการให้ไปศึกษาเพิ่มเติมทั้งในและต่างประเทศ เพื่อการเพิ่มพูนความรู้ ด้วยการเรียนหรือการวิจัยตามหลักสูตรของสถาบันการศึกษาในและต่างประเทศโดยใช้เวลาในการปฏิบัติราชการ เพื่อให้ได้มาซึ่งปริญญาหรือประกาศนียบัตรวิชาชีพ ซึ่งสาขาวิชาและระดับการศึกษาโดยปกติจะต้องสอดคล้องหรือเป็นประโยชน์กับมาตรฐานกำหนดตำแหน่งที่ดำรงอยู่ตามที่ ก.อบต. กำหนด

สำหรับการดูงาน คือ การพัฒนาบุคลากรเพื่อเพิ่มพูนความรู้และแสวงหาประสบการณ์ ด้วยการสังเกตการณ์และการแลกเปลี่ยนความคิดเห็นในการดำเนินการใหม่ ๆ โดยคาดหวังว่าจะสามารถนำมาประยุกต์ใช้ในองค์กรปกครองส่วนท้องถิ่น หรือปรับปรุงกระบวนการทำงานในบทบาทหน้าที่สำคัญของแต่ละบุคคลทั้งปัจจัยความสำเร็จและปัญหาอุปสรรค ข้อควรระวังจากการเรียนรู้ขององค์กรที่ไปศึกษาดูงาน ทั้งยังเป็นการเปลี่ยนบรรยากาศโดยการไปพบเห็นสิ่งใหม่ซึ่งสามารถเสริมสร้างแนวคิดใหม่ และนำไปสู่การเปลี่ยนแปลงที่ดีขึ้น เพื่อช่วยเพิ่มพูนความรู้ ทักษะ และประสบการณ์ ให้กับบุคลากรอีกทั้งเป็นการเปิดมุมมองที่จะรับการเรียนรู้ในสิ่งใหม่ ๆ สร้างความพร้อมให้แก่ทั้งตัวบุคลากร และสร้างผลสัมฤทธิ์ให้แก่ทีมงาน ส่วนราชการ และองค์กรปกครองส่วนท้องถิ่น เพื่อให้เกิดการเรียนรู้ที่ดี ผู้ไปศึกษาดูงานต้องใช้

ทักษะการสอบถาม การสังเกต และแลกเปลี่ยนเรียนรู้วิธีการปฏิบัติงานและการแก้ปัญหาในการปฏิบัติงาน จากหน่วยงานหรือองค์กรที่ไปศึกษาดูงาน

#### (๔) การประชุม การประชุมเชิงปฏิบัติการ หรือการสัมมนา

การประชุม (Meeting) การประชุมเชิงปฏิบัติการ (Workshop) หรือการสัมมนา (Seminar) เป็นวิธีการพัฒนาบุคลากรอีกรูปแบบหนึ่งเน้นการพัฒนาทักษะในการคิดเชิงนวัตกรรมการแลกเปลี่ยนข้อมูล ความรู้และประสบการณ์และทักษะในการแก้ไขปัญหาและการตัดสินใจสามารถนำแนวคิดที่ได้รับจากการประชุมสัมมนาไปปรับใช้เพื่อเพิ่มประสิทธิภาพในการทำงาน ซึ่งเป็นการพัฒนาบุคลากรที่ร่วมกันเป็นกลุ่มเน้น การฝึกปฏิบัติ โดยมีโครงการ/หลักสูตร และกำหนดระยะเวลาที่แน่นอน ซึ่งอาจจะเป็นการศึกษาร่วมกัน ศึกษา ค้นคว้า ตลอดจนทำความเข้าใจและฝึกปฏิบัติ เพื่อทักษะปฏิบัติงาน ตามวัตถุประสงค์ของการประชุม การประชุมเชิง ปฏิบัติการ หรือการสัมมนา นั้นๆ

#### (๕) การสอนงาน การให้คำปรึกษาหรือวิธีการอื่นที่เหมาะสม

๑) การสอนงาน (Coaching) การสอนงานถือเป็นหน้าที่ความรับผิดชอบของผู้บังคับบัญชา หรือผู้ที่ได้รับมอบหมายในองค์กรปกครองส่วนท้องถิ่น เป็นวิธีการให้ความรู้ (knowledge) สร้างเสริมทักษะ (Skill) และทัศนคติ (Attitude) ที่ช่วยในการปฏิบัติงานให้มีประสิทธิภาพสูงขึ้นได้ในระยะยาว โดยผ่าน กระบวนการปฏิสัมพันธ์ระหว่างผู้สอนงานและบุคลากรผู้ถูกสอนงาน การสอนงานสามารถดำเนินการ รายบุคคลหรือเป็นกลุ่มเล็กที่ต้องใช้เวลาในการพัฒนาอย่างต่อเนื่อง

๒) การฝึกขณะปฏิบัติงาน (On the Job Training) การฝึกขณะปฏิบัติงานถือเป็นหน้าที่ ความรับผิดชอบของผู้บังคับบัญชาหรือผู้ที่ได้รับมอบหมายในหน่วยงานเป็นวิธีการพัฒนาบุคลากรด้วยการฝึก ปฏิบัติจริง ณ สถานที่จริงเป็นการให้คำแนะนำ เชิงปฏิบัติในลักษณะตัวต่อตัวหรือเป็นกลุ่มเล็กในสถานที่ทำงาน และในช่วงการทำงานปกติ วิธีการนี้เน้นประสิทธิภาพการทำงานในลักษณะการพัฒนาทักษะเป็นพื้นฐานให้แก่ บุคลากรเข้าใจและสามารถปฏิบัติงานได้ด้วยตนเอง การฝึกขณะปฏิบัติงานสามารถดำเนินการโดย ผู้บังคับบัญชาหรือมอบหมายผู้ที่มีความเชี่ยวชาญเรื่องนั้นมาใช้สำหรับบุคลากรใหม่ที่เพิ่งเข้าทำงานสับเปลี่ยน โอนย้ายเลื่อนตำแหน่งมีการปรับปรุงงานหรือต้องอธิบายงานใหม่ ๆ ผู้บังคับบัญชามีหน้าที่ฝึกบุคลากร ขณะปฏิบัติงานตามลักษณะงานที่รับผิดชอบเพื่อให้บุคลากรทราบและเรียนรู้เกี่ยวกับขั้นตอนวิธีปฏิบัติงาน พร้อมคู่มือและระเบียบการปฏิบัติงาน ทำให้เกิดการรักษาองค์ความรู้และคงไว้ซึ่งมาตรฐานการทำงาน แม้ว่าจะเปลี่ยนบุคลากรที่รับผิดชอบงานแต่ยังคงรักษาความมีประสิทธิภาพในการทำงานต่อไปได้

๓) การเป็นพี่เลี้ยง (Mentoring) การเป็นพี่เลี้ยงเป็นอีกวิธีการพัฒนาบุคลากรรายบุคคล วิธีการนี้ต้องใช้ความคิดในการวิเคราะห์รับฟังและนำเสนอทิศทางที่ถูกต้องให้อีกฝ่ายโดยเน้นการมีส่วนร่วม แก้ไขปัญหาและกำหนดเป้าหมายเพื่อให้งานบรรลุผลสำเร็จเป็นกระบวนการแลกเปลี่ยนประสบการณ์ ระหว่างพี่เลี้ยง (Mentor) และผู้รับคำแนะนำ (Mentee) จากผู้มีความรู้ความชำนาญให้กับผู้ไม่มีประสบการณ์ หรือมีประสบการณ์ไม่มากนัก ลักษณะสำคัญของการเป็นพี่เลี้ยงคือผู้เป็นพี่เลี้ยงอาจเป็นบุคคลอื่นได้ ไม่จำเป็นต้องเป็นผู้บังคับบัญชาหรือหัวหน้าโดยตรง ทำหน้าที่สนับสนุนให้กำลังใจช่วยเหลือสอนงาน และให้คำปรึกษา แนะนำ ดูแลทั้งการทำงาน การวางแผนเป้าหมายในอาชีพให้กับบุคลากรเพื่อให้ผู้รับ คำแนะนำมีความสามารถในการปฏิบัติงานที่สูงขึ้นรวมถึงการใช้ชีวิตส่วนตัวที่เหมาะสม

๔) การให้คำปรึกษาแนะนำ (Consulting) การให้คำปรึกษาแนะนำเป็นวิธีการพัฒนา บุคลากรอีกรูปแบบหนึ่งที่มีใช้ในการแก้ไขปัญหาที่เกิดขึ้นกับบุคลากรด้วยการวิเคราะห์ปัญหาที่เกิดขึ้น ในการทำงานซึ่งผู้บังคับบัญชากำหนดแนวทางแก้ไขปัญหาที่เหมาะสมร่วมกับผู้ใต้บังคับบัญชาเพื่อให้บุคลากร มีแนวทางแก้ไขปัญหาที่เกิดขึ้นกับตนเองได้ ผู้ให้คำปรึกษาแนะนำมักเป็นผู้บังคับบัญชาภายในหน่วยงาน





หรืออาจเป็นผู้เชี่ยวชาญที่มีความรู้ประสบการณ์และความชำนาญเป็นพิเศษในเรื่องนั้นๆที่มีคุณสมบัติเป็นที่ปรึกษาได้จากทั้งภายในหรือภายนอกองค์กร

๕) การหมุนเวียนงาน (Job Rotation) การหมุนเวียนงานเป็นอีกวิธีการหนึ่งในการพัฒนาขีดความสามารถในการทำงานของบุคลากรถือเป็นการที่ก่อให้เกิดทักษะการทำงานที่หลากหลาย (Multi-Skill) ที่เน้นการสลับเปลี่ยนงานในแนวนอนจากงานหนึ่งไปยังอีกงานหนึ่งมากกว่าการเลื่อนตำแหน่งงานที่สูงขึ้น การหมุนเวียนงานเกิดได้ทั้งการเปลี่ยนตำแหน่งงานและการเปลี่ยนหน่วยงานโดยการให้ปฏิบัติงานในหน่วยงานอื่นภายใต้ระยะเวลาที่กำหนด

๖) การเรียนรู้ด้วยตนเอง (Self-Learning) การเรียนรู้ด้วยตนเองเป็นวิธีการพัฒนาบุคลากรขององค์กรปกครองส่วนท้องถิ่นที่เน้นให้บุคลากรมีความรับผิดชอบในการเรียนรู้และพัฒนาตนเองโดยไม่จำเป็นต้องใช้ช่วงเวลาในการปฏิบัติงานเท่านั้น บุคลากรสามารถแสวงหาโอกาสเรียนรู้ได้ด้วยตนเองผ่านช่องทางการเรียนรู้และสื่อต่าง ๆ ที่ต้องการได้ซึ่งวิธีการนี้เหมาะสมกับบุคลากรที่ชอบเรียนรู้และพัฒนาตนเองอยู่เสมอโดยเฉพาะกับบุคลากรที่มีผลการปฏิบัติงานดีและมีศักยภาพในการทำงานสูง

๗) การเรียนรู้ผ่านระบบสื่ออิเล็กทรอนิกส์ (e-Learning) การเรียนรู้ด้วยตนเองเป็นวิธีการพัฒนาบุคลากรขององค์กรปกครองส่วนท้องถิ่นที่เน้นให้บุคลากรมีความรับผิดชอบในการเรียนรู้และพัฒนาตนเอง ซึ่งเป็นหลักสูตรอบรมออนไลน์ที่เป็นความต้องการร่วมขององค์กรปกครองส่วนท้องถิ่นเพื่อเพิ่มศักยภาพของข้าราชการให้สามารถปฏิบัติงานภายใต้ระบบบริหารจัดการภาครัฐแนวใหม่ได้อย่างมีประสิทธิภาพ

การพัฒนาสำหรับบุคลากรท้องถิ่นอาจจะกระทำได้โดยองค์กรปกครองส่วนท้องถิ่น สำนักงาน ก.อบต. สำนักงาน ก.อบต.จังหวัด หน่วยงานของรัฐหรือส่วนราชการอื่น หรือองค์กรปกครองส่วนท้องถิ่นร่วมกับหน่วยงานของรัฐหรือส่วนราชการอื่นก็ได้

### ๓.๔ การพัฒนาความรู้ให้กับบุคลากรขององค์กรปกครองส่วนท้องถิ่น

(๑) ด้านความรู้ทั่วไปในการปฏิบัติราชการ ได้แก่ ความรู้ที่เกี่ยวข้องกับการปฏิบัติราชการ โดยทั่วไป เช่น ระเบียบแบบแผนทางราชการ กฎหมายระเบียบที่ใช้ในการปฏิบัติราชการ บทบาทหน้าที่ของข้าราชการหรือพนักงานส่วนท้องถิ่น แนวทางปฏิบัติเพื่อเป็นพนักงานจ้าง และหน้าที่ของบุคลากรท้องถิ่นในระบอบประชาธิปไตยอันมีพระมหากษัตริย์ทรงเป็นพระประมุข และการเป็นข้าราชการที่ดี

(๒) ด้านคุณสมบัติส่วนตัว ได้แก่ การช่วยเสริมบุคลิกภาพที่ดี ส่งเสริมให้สามารถปฏิบัติงานร่วมกับบุคคลอื่นได้อย่างราบรื่นมีประสิทธิภาพ พัฒนาทักษะที่จำเป็นต่อการปฏิบัติงาน ทักษะด้านดิจิทัล มนุษย์สัมพันธ์การทำงาน การสื่อความหมายการเสริมสร้างสุขภาพอนามัย เป็นต้น

(๓) ด้านความรู้และทักษะเฉพาะของงานในแต่ละตำแหน่ง ได้แก่ ความรู้ความสามารถในการปฏิบัติงานของตำแหน่งหนึ่งตำแหน่งใดโดยเฉพาะ เช่น งานฝึกอบรม งานพิมพ์หนังสือราชการ งานด้านช่าง

(๔) ด้านการบริหาร ได้แก่ รายละเอียดที่เกี่ยวกับการบริหารงานและการบริหารคน เช่น ในเรื่องการวางแผน การมอบหมายงาน การจูงใจ การประสานงาน ความเป็นผู้นำองค์กร ทักษะเฉพาะด้าน การคิดเชิงกลยุทธ์ ทักษะการสื่อสาร และการตัดสินใจ

(๕) ด้านคุณธรรม และจริยธรรม ได้แก่ การพัฒนาคุณธรรมและจริยธรรมในการปฏิบัติงาน เช่น จริยธรรมในการปฏิบัติงาน มาตรฐานทางจริยธรรม การพัฒนาคุณภาพชีวิต เพื่อประสิทธิภาพในการปฏิบัติงาน การปฏิบัติงานอย่างมีความสุข



### ๓.๕ ประกาศคุณธรรมจริยธรรมของข้าราชการหรือพนักงานส่วนท้องถิ่น ลูกจ้าง และพนักงานจ้าง

๑. การยึดมั่นในคุณธรรมและจริยธรรม

๒. การมีจิตสำนึกที่ดี ซื่อสัตย์ สุจริต และรับผิดชอบ

๓. การยึดถือประโยชน์ของประเทศชาติเหนือกว่าประโยชน์ส่วนตน และไม่มีผลประโยชน์ทับซ้อน

๔. การยืนหยัดทำในสิ่งที่ถูกต้อง เป็นธรรม และถูกกฎหมาย

๕. การให้บริการแก่ประชาชนด้วยความรวดเร็ว มีอัธยาศัย และไม่เลือกปฏิบัติ การให้ข้อมูล

ข่าวสารแก่ประชาชนอย่างครบถ้วน ถูกต้อง และไม่บิดเบือนข้อเท็จจริง

๗. การมุ่งผลสัมฤทธิ์ของงาน รักษามาตรฐาน มีคุณภาพโปร่งใส และตรวจสอบได้

๘. การยึดมั่นในระบอบประชาธิปไตยอันมีพระมหากษัตริย์ทรงเป็นประมุข

๙. การยึดมั่นในหลักจรรยาวิชาชีพขององค์กร

ทั้งนี้ การฝ่าฝืนหรือไม่ปฏิบัติตามมาตรฐานทางจริยธรรม ให้ถือว่าเป็นการกระทำผิดทางวินัย

### ๓.๖ การพัฒนาข้าราชการหรือพนักงานส่วนท้องถิ่นตามหลักสูตรสายงาน

ที่	ชื่อ-สกุล	ตำแหน่ง	ระดับ	คุณวุฒิการศึกษา	ระยะเวลาการดำรงตำแหน่ง (ปี /เดือน)	การผ่านฝึกอบรมตามหลักสูตรสายงาน	แผนการเข้ารับการฝึกอบรมตามหลักสูตรสายงาน			หมายเหตุ
							๒๕๖๗	๒๕๖๘	๒๕๖๙	
๑	สิบเอกวิรัตน์ สันแดง	ปลัดองค์การบริหารส่วนตำบล	กลาง	รัฐศาสตรมหาบัณฑิต	๔๒ ปี ๓ เดือน	หลักสูตรนักบริหารงานท้องถิ่นระดับกลาง	-	-	-	
๒	นายวรจักร วงศ์ลังกา	รองปลัดองค์การบริหารส่วนตำบล	ต้น	รัฐประศาสนศาสตรบัณฑิต	๒๖ ปี - เดือน	หลักสูตรนักบริหารงานท้องถิ่นระดับต้น	-	-	-	
<b>สำนักปลัด อบต. (๑๑)</b>										
๓	นางสาวอนัญญา ขาวลิ้นแสน	หัวหน้าสำนักปลัด อบต.	ต้น	รัฐศาสตรมหาบัณฑิต	๑๗ ปี - เดือน	-	+๑	-	-	
๔	นางสาวเมทินี มูลรัตน์	นักทรัพยากรบุคคล	ชก.	รัฐศาสตรมหาบัณฑิต	๗ ปี ๑๐ เดือน	หลักสูตรนักทรัพยากรบุคคล	-	-	-	
๕	นางสาวชาลาะ บุรณติน	นักวิเคราะห์นโยบายและแผน	ปก.	รัฐประศาสนศาสตรบัณฑิต	๑ ปี ๑ เดือน	-	-	+๑	-	
๖	นายกมลลาสน์ จินะสาม	นักพัฒนาชุมชน	ปก.	ครุศาสตรบัณฑิต การบริหารการศึกษา	๕ ปี ๖ เดือน	-	-	-	+๑	
๗	น.ส.ณัฐชวีภรณ์ จิตต์เรืองบุญ	นิติกร	ปก.	นิติศาสตรบัณฑิต	๓ ปี ๘ เดือน	-	-	+๑	-	
๘	นายณัฐนันท์ เปียงตั้ง	นักป้องกันและบรรเทาสาธารณภัย	ชก.	รัฐศาสตรมหาบัณฑิต	๑๗ ปี ๖ เดือน	หลักสูตรนักป้องกันและบรรเทาสาธารณภัย	-	-	-	
๙	นายณัฐนันท์ จันทพล	เจ้าพนักงานป้องกันและบรรเทาสาธารณภัย	ชง.	วทบ.เทคโนโลยีอุตสาหกรรม	๑๔ ปี ๓ เดือน	หลักสูตรเจ้าพนักงานป้องกันและบรรเทาสาธารณภัย	-	-	-	
<b>กองคลัง (๑๔)</b>										
๑๐	นางสาวเยาวรัตน์ ธงภักดิ์	ผู้อำนวยการกองคลัง	ต้น	บริหารธุรกิจมหาบัณฑิต	๑๕ ปี ๑๑ เดือน	หลักสูตรนักบริหารงานคลัง	-	-	-	
๑๑	นายวิเชียร นามวัฒน์	นักวิชาการพัสดุ	ชก.	ศิลปศาสตรบัณฑิต เศรษฐศาสตรธุรกิจ	๙ ปี ๓ เดือน	หลักสูตรนักวิชาการพัสดุ	-	-	-	
๑๒	นางสาวอภิญา วงศ์กองแก้ว	เจ้าพนักงานการเงินและบัญชี	ปง.	บัญชีบัณฑิต การบัญชี	๑ ปี ๑ เดือน	-	-	-	+๑	
๑๓	นางสาวสร้อยญา หลายนาสาร	เจ้าพนักงานจัดเก็บรายได้	ปง.	บริหารธุรกิจบัณฑิต (การจัดการ)	๓ ปี ๘ เดือน	-	+๑	-	-	
<b>กองการศึกษา ศาสนา และวัฒนธรรม (๑๘)</b>										
๑๔	นางสาวชนัญชิตา ปิงยอง	นักวิชาการศึกษา	ชก.	ศึกษาศาสตรมหาบัณฑิต	๑๒ ปี - เดือน	หลักสูตรนักวิชาการศึกษา	-	-	-	



ที่	ชื่อ-สกุล	ตำแหน่ง	ระดับ	คุณวุฒิการศึกษา	ระยะเวลาการดำรงตำแหน่ง (ปี /เดือน)	การผ่านฝึกอบรมตามหลักสูตรสายงาน	แผนการเข้ารับการฝึกอบรมตามหลักสูตรสายงาน			หมายเหตุ
							๒๕๖๗	๒๕๖๘	๒๕๖๙	
๑๕	นายพัศม ลาขโรจน์	เจ้าพนักงานธุรการ	ปจ.	ศศ.บ.(รัฐศาสตร์)	๓ ปี ๘ เดือน	-	+๑	-	-	
๑๖	นางสาวกุลพรภัสร์ วีรพลิน	เจ้าพนักงานการเงินและบัญชี	ปจ.	บริหารธุรกิจบัณฑิต (การบัญชี)	๑ ปี ๑ เดือน	-	-	-	+๑	
	<b>หน่วยตรวจสอบภายใน (๑๓)</b>									
๑๗	นางสาวสุภาภรณ์ สมเฒ่า	นักวิชาการตรวจสอบภายใน	ปก.	เศรษฐศาสตรบัณฑิต	๙ ปี - เดือน	-	-	+๑	-	
รวม							๓	๓	๓	



## ส่วนที่ ๔ ยุทธศาสตร์การพัฒนาศักยภาพบุคลากร

การพัฒนาศักยภาพขององค์การบริหารส่วนตำบลศรีคำได้กำหนดวิสัยทัศน์ พันธกิจ ค่านิยม ยุทธศาสตร์การพัฒนาศักยภาพบุคลากรเพื่อเป็นกรอบแนวทางในการพัฒนา ดังนี้

### ๔.๑ วิสัยทัศน์ ( Vision)

“พนักงานส่วนตำบลมีสมรรถนะ เน้นคุณธรรม เพื่อการพัฒนาท้องถิ่นตามนโยบาย Thailand ๔.๐”

### ๔.๒ พันธกิจด้านการพัฒนาทรัพยากรบุคคล (Mission)

- ๑) พัฒนาศักยภาพขององค์การบริหารส่วนตำบลศรีคำ ให้เป็นมืออาชีพและนวัตกรรม มีความรู้ ทักษะคติ ทักษะที่จำเป็นในการบริหารงานและบูรณาการอย่างเป็นระบบพร้อมปรับตัวสู่ยุคดิจิทัล
- ๒) เสริมสร้างคุณธรรม จริยธรรม วัฒนธรรมและค่านิยมร่วม เพื่อเพิ่มประสิทธิภาพ การปฏิบัติงานและป้องกันการทุจริตประพฤติมิชอบ
- ๓) พัฒนาศักยภาพขององค์การบริหารส่วนตำบลศรีคำให้มีคุณภาพชีวิตที่ดี มีความสุข มีความสมดุลของชีวิตและการทำงาน
- ๔) ส่งเสริมการเรียนรู้และการพัฒนาตนเองอย่างต่อเนื่องด้วยระบบเทคโนโลยีสารสนเทศ และดิจิทัลที่เหมาะสม
- ๕) พัฒนาศักยภาพขององค์การบริหารส่วนตำบลศรีคำตามเส้นทางความก้าวหน้าในสายอาชีพ
- ๖) พัฒนาทักษะด้านภาวะผู้นำ ทักษะด้านดิจิทัล และทักษะสำหรับผู้ประกอบการเปลี่ยนแปลงรุ่นใหม่ ในองค์การบริหารส่วนตำบลศรีคำ

### ๔.๓ ค่านิยม

“ยึดมั่นธรรมาภิบาล บริการเพื่อประชาชน”

### ๔.๔ เป้าประสงค์

- ๑) บุคลากรมีขีดความสามารถ ทักษะ ความรู้ และสมรรถนะที่หลากหลายในการปฏิบัติงานตามภารกิจองค์กรปกครองส่วนท้องถิ่น
- ๒) องค์กรปกครองส่วนท้องถิ่นมีการวางแผนพัฒนาศักยภาพ การวางแผนพัฒนาความก้าวหน้าในสายอาชีพให้แก่พนักงานส่วนตำบล
- ๓) บุคลากรมีจิตสำนึก ประพฤติปฏิบัติตน ตามค่านิยม คุณธรรมจริยธรรม วัฒนธรรมการทำงานร่วมกัน โดยยึดหลักธรรมาภิบาล
- ๔) บุคลากรมีความผูกพันกับองค์กรปกครองส่วนท้องถิ่นมีคุณภาพชีวิตการทำงานที่ดี และมีความสุขในการทำงาน
- ๕) พัฒนาศักยภาพให้มีคุณภาพชีวิตและความสุขในวัยหลังเกษียณ



#### ๔.๕ ยุทธศาสตร์การพัฒนาศักยภาพ

ยุทธศาสตร์ที่ ๑ การพัฒนาศักยภาพทุกระดับเพื่อก้าวไปสู่ความเป็นมืออาชีพ

ยุทธศาสตร์ที่ ๒ การพัฒนาศักยภาพทุกระดับให้มีประสิทธิภาพเพื่อรองรับการเปลี่ยนแปลง

ยุทธศาสตร์ที่ ๓ การพัฒนาและเสริมสร้างการบริหารงานบุคคลและองค์กรแห่งการเรียนรู้

ยุทธศาสตร์ที่ ๔ เสริมสร้างวัฒนธรรมองค์กรให้บุคลากรมีจิตสาธารณะ คุณธรรม จริยธรรม  
และการสร้างความสุขในองค์กร

ยุทธศาสตร์ที่ ๑ การพัฒนาบุคลากรทุกระดับเพื่อก้าวไปสู่ความเป็นมืออาชีพ

วัตถุประสงค์และเป้าหมาย	โครงการ/กิจกรรม	ตัวชี้วัด	ค่าเป้าหมายประจำปี			งบประมาณ			วิธีการพัฒนาบุคลากร	หน่วยงานดำเนินการ
			๒๕๖๗ (คน)	๒๕๖๘ (คน)	๒๕๖๙ (คน)	๒๕๖๗	๒๕๖๘	๒๕๖๙		
บุคลากรทุกระดับมีความรู้ ความสามารถ ทักษะ และสมรรถนะที่จำเป็นในการปฏิบัติงานตามเกณฑ์ที่กำหนด	๑) โครงการฝึกอบรมหลักสูตรปฐมนิเทศข้าราชการหรือพนักงานส่วนท้องถิ่นบรรจุใหม่	ร้อยละของบุคลากรที่ผ่านหลักสูตรปฐมนิเทศข้าราชการหรือพนักงานส่วนท้องถิ่นบรรจุใหม่ (ร้อยละ ๑๐๐)	๒	๑	๑	๔๐,๐๐๐	๒๐,๐๐๐	๒๐,๐๐๐	การฝึกอบรม	กรมส่งเสริมการปกครองท้องถิ่น
	๒) โครงการฝึกอบรมหลักสูตรตามสายงานของข้าราชการหรือพนักงานส่วนท้องถิ่น ได้แก่ หลักสูตรนักวิเคราะห์นโยบายและแผน หลักสูตรนักพัฒนาชุมชน หลักสูตรนิติกร หลักสูตรนักวิชาการตรวจสอบภายใน หลักสูตรเจ้าพนักงานธุรการ หลักสูตรเจ้าพนักงานการเงินและบัญชี หลักสูตรเจ้าพนักงานจัดเก็บรายได้	ร้อยละของบุคลากรที่ผ่านฝึกอบรมหลักสูตรตามสายงานของข้าราชการหรือพนักงานส่วนท้องถิ่น (ร้อยละ ๑๐๐)	๓	๓	๓	๒๒๕,๐๐๐	๒๒๕,๐๐๐	๒๒๕,๐๐๐	การฝึกอบรมเชิงปฏิบัติการ	กรมส่งเสริมการปกครองท้องถิ่น
<b>รวม</b>			<b>๕</b>	<b>๔</b>	<b>๔</b>	<b>๒๖๕,๐๐๐</b>	<b>๒๔๕,๐๐๐</b>	<b>๒๔๕,๐๐๐</b>		



ยุทธศาสตร์ที่ ๒ การพัฒนาบุคลากรทุกระดับให้มีประสิทธิภาพเพื่อรองรับการเปลี่ยนแปลง

วัตถุประสงค์และเป้าหมาย	โครงการ/กิจกรรม	ตัวชี้วัด	ค่าเป้าหมายประจำปี			งบประมาณ			วิธีการพัฒนาบุคลากร	หน่วยงานดำเนินการ
			๒๕๖๗ (คน)	๒๕๖๘ (คน)	๒๕๖๙ (คน)	๒๕๖๗	๒๕๖๘	๒๕๖๙		
๑) บุคลากรทุกระดับมีความรู้ ทักษะ สมรรถนะที่เหมาะสมกับการปฏิบัติงานและพร้อมรับการเปลี่ยนแปลง	๑) โครงการฝึกอบรมเชิงปฏิบัติการเพื่อเพิ่มประสิทธิภาพในการปฏิบัติงานขององค์กรปกครองส่วนท้องถิ่น	ร้อยละของบุคลากรที่ผ่านการประเมินการทดสอบหลังการฝึกอบรม (ร้อยละ ๘๐)	๖๐	๖๐	๖๐	๒๐๐,๐๐๐	๒๐๐,๐๐๐	๒๐๐,๐๐๐	๑) การฝึกอบรม ๒) การฝึกปฏิบัติ	องค์กรปกครองส่วนท้องถิ่น
๒) บุคลากรมีความรู้ ทักษะในการปฏิบัติงานได้อย่างมีประสิทธิภาพ	๑) โครงการฝึกอบรมการจัดทำแผนอัตรากำลัง ๓ ปี และแผนพัฒนาบุคลากร ๓ ปี	ระดับความสำเร็จของการจัดทำผลรายงานการฝึกอบรมตามที่กำหนด (ระดับ ๕)	-	-	๑	-	-	๑๐,๐๐๐	๑) การฝึกอบรม ๒) การฝึกปฏิบัติ	สถาบันการศึกษา ให้บริการวิชาการ
	๒) โครงการฝึกอบรมการจัดทำแผนพัฒนาท้องถิ่น และการเพิ่มเติมเปลี่ยนแปลงแผนพัฒนาท้องถิ่น	ระดับความสำเร็จของการจัดทำผลรายงานการฝึกอบรมตามที่กำหนด (ระดับ ๕)	-	๑	๑	-	๑๐,๐๐๐	๑๐,๐๐๐	๑) การฝึกอบรม ๒) การฝึกปฏิบัติ	สถาบันการศึกษา ให้บริการวิชาการ
	๓) โครงการฝึกอบรมการจัดทำแผนการตรวจสอบภายใน	ระดับความสำเร็จของการจัดทำผลรายงานการฝึกอบรมตามที่กำหนด (ระดับ ๕)	๑	-	๑	๑๐,๐๐๐	-	๑๐,๐๐๐	๑) การฝึกอบรม ๒) การฝึกปฏิบัติ	สถาบันการศึกษา ให้บริการวิชาการ
รวม			๖๐	๖๑	๖๓	๒๑๐,๐๐๐	๒๑๐,๐๐๐	๒๓๐,๐๐๐		





ยุทธศาสตร์ที่ ๓ การพัฒนาและเสริมสร้างการบริหารงานบุคคลและองค์กรแห่งการเรียนรู้

วัตถุประสงค์และเป้าหมาย	โครงการ/กิจกรรม	ตัวชี้วัด	ค่าเป้าหมายประจำปี			งบประมาณ			วิธีการพัฒนาบุคลากร	หน่วยงานดำเนินการ
			๒๕๖๗ (คน)	๒๕๖๘ (คน)	๒๕๖๙ (คน)	๒๕๖๗	๒๕๖๘	๒๕๖๙		
๑) บุคลากรที่รับผิดชอบสามารถดำเนินการบริหารงานบุคคลได้อย่างมีประสิทธิภาพ	๑) โครงการฝึกอบรมเชิงปฏิบัติการการบริหารงานบุคคลขององค์กรปกครองส่วนท้องถิ่น	ร้อยละของบุคลากรที่ผ่านการประเมินการทดสอบหลังการฝึกอบรม (ร้อยละ ๘๐)	๒	๒	๒	๑๒,๐๐๐	๑๒,๐๐๐	๑๒,๐๐๐	๑) การฝึกอบรม ๒) การฝึกปฏิบัติ	สถาบันการศึกษา ให้บริการวิชาการ
	๒) โครงการการเรียนรู้ด้วยตนเองผ่านสื่ออิเล็กทรอนิกส์ (e-Learning)	ร้อยละของบุคลากรที่ผ่านการเรียนรู้ด้วยตนเอง (ร้อยละ ๘๐)	๖๐	๖๐	๖๐	-	-	-	๑) การฝึกอบรม	สถาบันการศึกษา ให้บริการวิชาการ
๒) ส่วนราชการมีการจัดการความรู้ขององค์กรปกครองส่วนท้องถิ่น	๑) โครงการประกวดการจัดการความรู้ขององค์กรปกครองส่วนท้องถิ่น	ร้อยละของส่วนราชการมีการจัดทำคู่มือการปฏิบัติงานและคู่มือการให้บริการประชาชน (๑ คู่มือ/ส่วนราชการ)	๔	๔	๔	๕,๐๐๐	๕,๐๐๐	๕,๐๐๐	๑) การฝึกอบรม ๒) การฝึกปฏิบัติ	องค์กรปกครองส่วนท้องถิ่น
รวม			๖๖	๖๖	๖๖	๑๗,๐๐๐	๑๗,๐๐๐	๑๗,๐๐๐		



ยุทธศาสตร์ที่ ๔ เสริมสร้างวัฒนธรรมองค์กรให้บุคลากรมีจิตสาธารณะ คุณธรรม จริยธรรม และการสร้างความสุขในองค์กร

วัตถุประสงค์และเป้าหมาย	โครงการ/กิจกรรม	ตัวชี้วัด	ค่าเป้าหมายประจำปี			งบประมาณ			วิธีการพัฒนาบุคลากร	หน่วยงานดำเนินการ
			๒๕๖๗ (คน)	๒๕๖๘ (คน)	๒๕๖๙ (คน)	๒๕๖๗	๒๕๖๘	๒๕๖๙		
๑) บุคลากรทุกระดับ มี จิต ส า ร ณะ คุณธรรม จริยธรรม และเจตคติการเป็นข้าราชการที่ดี	๑) โครงการฝึกอบรมคุณธรรม จริยธรรม ประจำปี	ร้อยละของบุคลากรที่ผ่านการประเมินการทดสอบหลังการฝึกอบรม (ร้อยละ ๘๐)	๖๐	๖๐	๖๐	๒๐,๐๐๐	๒๐,๐๐๐	๒๐,๐๐๐	๑) การฝึกอบรม ๒) การฝึกปฏิบัติ	องค์กรปกครองส่วนท้องถิ่น
	๒) โครงการจัดกิจกรรมการต้านทุจริตคอร์รัปชัน ในองค์กรปกครองส่วนท้องถิ่น	ร้อยละของบุคลากรที่ประกาศเจตนารมณ์และเข้าร่วมกิจกรรม (ร้อยละ ๑๐๐)	๖๐	๖๐	๖๐	๑๐,๐๐๐	๑๐,๐๐๐	๑๐,๐๐๐	๑) การฝึกปฏิบัติ	องค์กรปกครองส่วนท้องถิ่น
๓) บุคลากรทุกระดับ มีการพัฒนา เสริมสร้าง วัฒนธรรมองค์กรที่ดี และสร้างความสมัคร์สมานสามัคคีในองค์กร	๑) โครงการจัดกีฬาของบุคลากรสังกัดองค์กรปกครองส่วนท้องถิ่นประจำปี	ร้อยละที่เข้าร่วมกิจกรรมกีฬาขององค์กรปกครองส่วนท้องถิ่น (ร้อยละ ๘๐)	๖๐	๖๐	๖๐	๘๐,๐๐๐	๘๐,๐๐๐	๘๐,๐๐๐	๑) การฝึกปฏิบัติ	องค์กรปกครองส่วนท้องถิ่น
	๒) โครงการสัมมนาและการศึกษาดูงานขององค์กรปกครองส่วนท้องถิ่นประจำปี	ร้อยละของบุคลากรที่ผ่านการประเมินการทดสอบหลังการฝึกอบรม (ร้อยละ ๘๐)	๕๐	๕๐	๕๐	๒๐๐,๐๐๐	๒๐๐,๐๐๐	๒๐๐,๐๐๐	๑) การฝึกอบรม ๒) การฝึกปฏิบัติ	องค์กรปกครองส่วนท้องถิ่น
รวม			๒๓๐	๒๓๐	๒๓๐	๔๑๐,๐๐๐	๔๑๐,๐๐๐	๔๑๐,๐๐๐		



สรุปยุทธศาสตร์การพัฒนาคูคลอง ๓ ปี ของการบริหารส่วนตำบลศรีคำ  
ประจำปีงบประมาณ พ.ศ. ๒๕๖๗ - ๒๕๖๙

ลำดับ	ยุทธศาสตร์การพัฒนาคูคลอง	จำนวนโครงการ			งบประมาณ			หมายเหตุ
		๒๕๖๗	๒๕๖๘	๒๕๖๙	๒๕๖๗	๒๕๖๘	๒๕๖๙	
๑	การพัฒนาคูคลองทุกระดับเพื่อก้าวไปสู่ความเป็นมืออาชีพ	๒	๒	๒	๒๖๕,๐๐๐	๒๔๕,๐๐๐	๒๔๕,๐๐๐	
๒	การพัฒนาคูคลองทุกระดับให้มีประสิทธิภาพเพื่อรองรับการเปลี่ยนแปลง	๔	๔	๔	๒๑๐,๐๐๐	๒๑๐,๐๐๐	๒๓๐,๐๐๐	
๓	การพัฒนาและเสริมสร้างการบริหารงานบุคคลและองค์กรแห่งการเรียนรู้	๓	๓	๓	๑๗,๐๐๐	๑๗,๐๐๐	๑๗,๐๐๐	
๔	เสริมสร้างวัฒนธรรมองค์กรให้บุคลากรมีจิตสาธารณะ คุณธรรม จริยธรรม และการสร้างความสุขในองค์กร	๔	๔	๔	๔๑๐,๐๐๐	๔๑๐,๐๐๐	๔๑๐,๐๐๐	
<b>รวม</b>		<b>๑๓</b>	<b>๑๓</b>	<b>๑๓</b>	<b>๙๐๒,๐๐๐</b>	<b>๘๘๒,๐๐๐</b>	<b>๙๐๒,๐๐๐</b>	



## ส่วนที่ ๕ การติดตามประเมินผลการพัฒนาบุคลากร

### ๕.๑ ความรับผิดชอบ

๑. บุคลากรมีหน้าที่เรียนรู้และพัฒนาตนเองทั้งในด้านกรอบความคิดและทักษะให้สามารถทำงานตามบทบาทหน้าที่และระดับตำแหน่งของตนเอง

๒. ผู้บังคับบัญชาทุกระดับ มีหน้าที่สร้างสภาพแวดล้อมและระบบการทำงานที่เอื้อให้เกิดการเรียนรู้ให้ทรัพยากรที่จำเป็น รวมทั้ง ดูแลและให้คำแนะนำเกี่ยวกับการทำงาน และการเรียนรู้และพัฒนาแก่ผู้ใต้บังคับบัญชาอย่างเหมาะสม

๓. คณะกรรมการจัดทำแผนพัฒนาบุคลากรองค์กรปกครองส่วนท้องถิ่น มีหน้าที่กำหนดทิศทางขององค์กรและทิศทางด้านบุคลากรให้มีความชัดเจน ร่วมกับผู้บริหารในการกำหนดทิศทางเชิงยุทธศาสตร์ด้านการบริหารและพัฒนาทรัพยากรบุคคลขององค์กรปกครองส่วนท้องถิ่น รวมทั้งให้การสนับสนุนผู้บังคับบัญชาทุกระดับในการทำหน้าที่และรับผิดชอบการเรียนรู้และพัฒนาผู้ใต้บังคับบัญชา ดำเนินการจัดกระบวนการเรียนรู้ การพัฒนาบุคลากร เพื่อให้เกิดประโยชน์สูงสุด และสอดคล้องกับความต้องการของบุคลากร และส่วนราชการอย่างทั่วถึง เพื่อนำไปสู่การเป็นองค์กรแห่งการเรียนรู้ รวมถึงติดตามและประเมินผลแผนพัฒนาบุคลากรขององค์กรปกครองส่วนท้องถิ่น (อบจ. เทศบาล อบต. และเมืองพัทยา) กำหนดวิธีการติดตามประเมินผล ตลอดจนการดำเนินการอื่น ๆ แล้วเสนอผลการติดตามประเมินผลต่อนายกองค์กรปกครองส่วนท้องถิ่น (อบจ. เทศบาล อบต. และเมืองพัทยา) ทราบ

ให้นายองค์กรปกครองส่วนท้องถิ่น แต่งตั้งคณะกรรมการจัดทำแผนพัฒนาบุคลากร ๓ ปี ประกอบด้วย

๑) นายกองค์กรปกครองส่วนท้องถิ่น เป็นประธานกรรมการ

๒) ปลัดองค์กรปกครองส่วนท้องถิ่น เป็นกรรมการ

๓) รองปลัด/หัวหน้าส่วนราชการทุกส่วนราชการ เป็นกรรมการ

๔) หัวหน้าส่วนราชการที่รับผิดชอบการบริหารงานบุคคล เป็นกรรมการและเลขานุการ

๕) ข้าราชการหรือพนักงานส่วนท้องถิ่นที่ได้รับมอบหมายไม่เกิน ๒ คน เป็นผู้ช่วยเลขานุการ

ทั้งนี้ การออกคำสั่งแต่งตั้งคณะกรรมการจัดทำแผนพัฒนาบุคลากร ๓ ปี ให้ระบุชื่อ – สกุล และตำแหน่ง หรือระบุเฉพาะตำแหน่งก็ได้ โดยนายกองค์กรปกครองส่วนท้องถิ่นเป็นผู้ออกคำสั่ง

### ๕.๒ การติดตามและประเมินผล

๑. กำหนดให้ผู้เข้ารับการฝึกอบรมพัฒนาต้องทำรายงานผลการเข้าอบรมพัฒนา ภายใน ๗ วันทำการ นับแต่วันกลับจากการอบรมสัมมนา เพื่อเสนอต่อผู้บังคับบัญชาตามลำดับจนถึงนายกองค์การบริหารส่วนตำบล

๒. ให้ผู้บังคับบัญชาทำหน้าที่ ติดตามผลการปฏิบัติงาน โดยพิจารณาเปรียบเทียบผลการปฏิบัติงานก่อนและหลังการพัฒนา ตามข้อ ๑

๓. นำข้อมูลการติดตามผลการปฏิบัติงานมาประกอบการกำหนดหลักสูตรอบรมให้เหมาะสมกับความต้องการของข้าราชการและพนักงานส่วนท้องถิ่นต่อไป

๔. ผู้บังคับบัญชานำผลการประเมินไปพิจารณาในการเลื่อนขั้นเงินเดือน เลื่อนระดับตามผลสัมฤทธิ์การปฏิบัติงาน



๕. ผลการตรวจประเมินประสิทธิภาพขององค์กรปกครองส่วนท้องถิ่น (Local Performance Assessment : LPA) ตัวชี้วัด ร้อยละของบุคลากรในสังกัดองค์กรปกครองส่วนท้องถิ่นที่ได้รับการพัฒนาประจำปี (เป้าหมายต้องได้ร้อยละ ๘๐)

๖. กำหนดให้บุคลากรทุกระดับ ทุกคน ต้องได้รับการพัฒนาอย่างน้อยปีละ ๑ ครั้ง

๗. กำหนดให้บุคลากรเรียนรู้ด้วยตนเองผ่านหลักสูตรการเรียนรู้ผ่านสื่ออิเล็กทรอนิกส์ (e-Learning) อย่างน้อย ๑ วิชาต่อปี

๘. ระดับความสำเร็จของแผนพัฒนาบุคลากรท้องถิ่น ๓ ปี (ระดับ ๕)

### ๕.๓ บทสรุป

การบริหารงานบุคคลตามแผนพัฒนาบุคลากรขององค์การบริหารส่วนตำบลศรีคำสามารถปรับเปลี่ยน แก้ไข เพิ่มเติมให้เหมาะสมตามระเบียบกฎหมาย หรือตามประกาศคณะกรรมการข้าราชการหรือพนักงานส่วนท้องถิ่นจังหวัดเชียงราย ตลอดจนแนวนโยบายและยุทธศาสตร์ต่าง ๆ ประกอบกับภารกิจตามกฎหมายและการถ่ายโอน อาจเป็นเหตุให้การพัฒนาบุคลากรบางตำแหน่งที่จำเป็นได้รับการพัฒนามากกว่า และภารกิจบางประการที่ไม่มีความจำเป็นอาจต้องทำการยุบหรือปรับโครงสร้างหน่วยงานใหม่ให้ครอบคลุมภารกิจต่าง ๆ ให้สอดคล้องกับนโยบายการถ่ายโอนภารกิจให้แก่องค์กรปกครองส่วนท้องถิ่น และบุคลากรขององค์กรปกครองส่วนท้องถิ่นต้องปรับตัวให้เหมาะสมกับสถานการณ์ที่มีการเปลี่ยนแปลงอยู่ตลอดเวลา



## ภาคผนวก

